

## Struiksoorten van het Wehlse Bos



Stichting Vrienden van het Wehlse Bos en Landschap

Leo Lamers, 8 januari 2026

## Inhoudsopgave

<b>1. Inleiding</b>	<b>4</b>
<b>2. Struiksoorten belangrijk voor insecten, vogels en kleine zoogdieren</b>	<b>5</b>
<b>3. Rijkstrooiselsoorten</b>	<b>7</b>
<b>4. Struiksoorten die al langer in het Wehlse bos voorkomen</b>	<b>9</b>
4.1 Amerikaans krentenboompje ( <i>Amelanchier lamarckii</i> )	9
4.2 Braam ( <i>Rubus</i> , Zwarte braam, Bosbramen, <i>Rubus fruticosus</i> )	12
4.3 Brem ( <i>Cytisus scoparius</i> ) en Gaspeldoorn ( <i>Ulex europaeus</i> )	19
4.4 Gladde iep ( <i>Ulmus minor</i> , Veldiep, <i>Ulmus campestris</i> , <i>Ulmus carpiniifolia</i> )	23
4.5 Hazelaar ( <i>Corylus avellana</i> , Hazelnoot)	25
4.6 Kardinaalsmuts ( <i>Euonymus europaeus</i> , Wilde kardinaalsmuts)	28
4.7 Kerspruim ( <i>Prunus cerasifera</i> , Kroos, Myrobalaan)	32
4.8 Lijsterbes ( <i>Sorbus aucuparia</i> , Wilde lijsterbes)	34
4.9 Meidoorn ( <i>Crataegus monogyna</i> , Eenstijlige meidoorn)	36
4.10 Rode kornoelje ( <i>Cornus sanguinea</i> )	39
4.11 Sleedoorn ( <i>Prunus spinosa</i> )	40
4.12 Spaanse aak ( <i>Acer campestre</i> , Veldesdoorn)	42
4.13 Sporkehout ( <i>Frangula alnus</i> , Vuilboom)	43
4.14 Vlier	46
4.14.1 Gewone vlier ( <i>Sambucus nigra</i> )	46
4.14.2 Trosvlier ( <i>Sambucus racemosa</i> , Bergvlier)	49
4.15 Vogelkers ( <i>Prunus padus</i> )	50
4.16 Wilg: Boswilg ( <i>Salix caprea</i> , Waterwilg) en Grauwe wilg ( <i>Salix cinerea</i> )	54
<b>5. In 2025 geplante nieuwe struiksoorten</b>	<b>59</b>
5.1 Gelderse roos ( <i>Viburnum opulus</i> )	59
5.2 Gele kornoelje ( <i>Cornus mas</i> )	59
5.3 Hondсроos en Bosroos	60
5.3.1 Hondсроos ( <i>Rosa canina</i> )	60
5.3.2 Bosroos ( <i>Rosa arvensis</i> )	60
5.4 Tweestijlige meidoorn ( <i>Crataegus laevigata</i> )	61
5.5 Wegedoorn ( <i>Rhamnus catharticus</i> )	61
<b>6. In 2025 geplante nieuwe boomsoorten</b>	<b>62</b>
6.1 Wintereik ( <i>Quercus petraea</i> )	62
6.2 Grauwe abeel ( <i>Populus x canescens</i> )	63
6.3 Zomerlinde en Hollandse Linde	64
6.3.1 Zomerlinde ( <i>Tilia platyphyllos</i> , grootbladige linde)	64
6.3.2 Hollandse linde ( <i>Tilia x europaea</i> , <i>T. cordata</i> x <i>platyphyllos</i> )	64

6.4	Witte els ( <i>Alnus incana</i> ).....	65
6.5	Zachte berk ( <i>Betula pubescens</i> ).....	65

**Bijlage 1: Beheerkaarten landgoederen Het Jagershuis en Stilliwald.**

**Bijlage 2: Soortenlijst en locaties plantwerk 2025.**

Foto omslag: Bloeiende Hazelaar in perceel 3r1 van Het Jagershuis, op 11 januari 2023.

Alle foto's in dit document zijn gemaakt in het Wehlse Bos door de auteur behalve de foto's in hoofdstuk 3 (Nature Today).

# 1. Inleiding

In bossen, dus ook in het Wehlse Bos, zijn te onderscheiden een boomlaag, een kruidlaag en een struiklaag. De struiksoorten van de struiklaag groeien onder de boomlaag en boven de kruidlaag op de grond. Dit rapport gaat dus over de struiken die groeien in de struiklaag van het Wehlse Bos. De boomsoorten en plantensoorten van de kruidlaag van het Wehlse Bos zijn eerder beschreven in de rapporten “Boomsoorten van het Wehlse Bos” en “Vegetatie van het Wehlse Bos”, in te zien op de site van de Vrienden van het Wehlse Bos en Landschap.

De meeste struiksoorten in het Wehlse Bos zijn niet geplant en hebben zich dus van nature gevestigd in het bos. Veel struiksoorten in het bos kunnen goed tegen de schaduw onder de bomen. Struiksoorten groeien ook graag in bosranden en vormen dan aantrekkelijke bosranden, vooral op het zuiden.

De struiksoorten staan in dit rapport op alfabetische volgorde. Overeenkomstig het rapport “Boomsoorten van het Wehlse bos” is per soort het volgende beschreven:

- Latijnse (wetenschappelijke) en Nederlandse naam.
- Een beschrijving en/of kaartje van het (oorspronkelijke) natuurlijke verspreidingsgebied en eigenschappen van de natuurlijke groeiplaats.
- Kenmerken en bijzonderheden van de soort.
- De mate van voorkomen in het Wehlse Bos en de betekenis van de soort in het (Wehlse) bos.

Bij de beschrijving van één en ander is vooral gebruik gemaakt van de volgende bronnen:

- Heukels flora van Nederland, 24e druk, 2020, Naturalis Biodiversity Center, Leiden (naamgeving, verspreiding).
- Nederlandse oecologische Flora, wilde planten en hun relaties, deel 1 tot en met 5 (verspreiding, relatie met andere soorten en andere wetenswaardigheden).
- Kosmos Bomenboek (bevat ook informatie over enkele veel voorkomende struiksoorten in bossen).
- Houtteelt der gematigde luchtstreek, deel 1 - de houtsoorten, Dr. G. Houtzagers, 1954: verspreidingskaartjes, bevat ook informatie over enkele veel voorkomende struiksoorten in bossen, onder de noemer “bodemverplegende soorten”.
- “Meetsoorten Basiskwaliteit Multifunctionele bossen”, Soorten NL, 2025. Geeft een overzicht van van nature kenmerkende soorten, o.a. struiksoorten, van verschillende bostypen. Voor het Wehlse Bos (bostypen broekbos, heidebebossing en oude bossen op zandgronden) zijn van nature kenmerkende soorten voor de basiskwaliteit: Hazelaar, Vogelkers, Sporkehout, Lijsterbes en Kardinaalsmuts.
- De beschrijving van de betekenis van struiken voor vogels, in hoofdstuk 2, is gemaakt door Maarten Hageman.

De beschrijving van de plekken waar de verschillende struiksoorten voorkomen in het Wehlse Bos komt overeen met de nummering van afzonderlijke bospercelen op de beheerkaarten van Het Jagershuis en Stilliwald die als bijlage 1 bij dit rapport zijn opgenomen.

In de eerste maanden van 2025 is verspreid door het hele Wehlse Bos een groot aantal jonge struiken en bomen geplant. Dit is gedaan met soorten die naar verwachting het bos beter bestand maken tegen klimaatverandering, verdroging, verzuring en neerslag van stikstof (rijkstrooisoorten). Hoofdstuk 3 geeft meer uitleg daarover.

Dit rapport is tot stand gekomen in overleg met Pieter Westerhof (Bosgroep Midden Nederland), Jan van Laak (Landgoed Stilliwald) en Karen Hollander (BV Landgoed Het Jagershuis).

## 2.Struiksoorten belangrijk voor insecten, vogels en kleine zoogdieren

Struiken bloeien vooral uitbundig op overgangen van bos naar open land, de zogenaamde mantel- en zoomvegetaties. Deze vegetaties zijn door de warmte, soortenrijkdom en voedselaanbod (stuifmeel, nectar, zaden, vruchten) bijzonder aantrekkelijk voor insecten, vogels en kleine zoogdieren.

Daarom zijn in dit rapport ook foto's opgenomen van de bloemen en vruchten van de struiksoorten en van insecten die de bloemen bezochten tijdens het fotograferen van de bloemen.

Uit recent gepubliceerd onderzoek (zie artikel in [Nature Today](#)) onder leiding van een onderzoeksteam van Wageningen University & Research blijkt dat bijen, hommels en vlinders veel meer ruimte nodig hebben om te herstellen dan nu in Europese richtlijnen is vastgelegd. Alleen het beter beheren van de overgebleven natuurlijke landschapselementen in het agrarisch landschap, zoals hagen en bloemrijke bermen is onvoldoende effectief. Om de achteruitgang van bestuivers tegen te gaan moet er in Nederland vooral meer natuurlijk leefgebied bij komen.

De al langer aanwezige en recent bijgeplante struiken(soorten) kunnen daarbij ook een nuttige rol spelen.



Geringelde smalboktor op 13 juni 2025 op braam. Deze kever leeft van mei tot september en eet bloemdelen van voornamelijk schermbloemigen maar ook wel andere soorten planten. Ook de larve is polyfaag en eet vermolmd hout van diverse loofbomen, onder andere van Wilg, Beuk en Populier. De habitat bestaat uit loofbossen en bosranden, buiten bosrijke gebieden wordt deze soort niet vaak aangetroffen (Wikipedia).

Struiken zijn ecologisch gezien van groot belang voor vogels. Ze bieden een breed scala aan voordelen die bijdragen aan het voortbestaan, de voortplanting en het welzijn van veel vogelsoorten. Hieronder vind je de belangrijkste ecologische functies van struiken voor vogels:

### **Voedselbron**

- Bessen, zaden en vruchten: Veel struiken (zoals Vlier, Meidoorn, Lijsterbes, en Braam) produceren eetbare bessen of zaden die een belangrijke voedselbron vormen, vooral in het najaar en de winter.
- Insecten: Struiken trekken insecten aan (zoals rupsen, kevers, bladluizen), die op hun beurt voedsel vormen voor insectenetende vogels zoals mezen, roodborstjes en winterkoninkjes.

### **Schuil- en nestgelegenheid**

- Nestplaatsen: Dichte struiken bieden beschutte plekken voor vogels om te nestelen. Soorten zoals de merel, heggenmus, winterkoning en zanglijster bouwen hun nesten vaak in struiken.
- Bescherming tegen predatoren: De dichte takken en bladeren bieden dekking tegen roofdieren zoals katten, marters en roofvogels.

### **Territorium en leefgebied**

- Struiken vormen een belangrijk onderdeel van het leefgebied van veel zangvogels.
- Ze markeren territoria, dienen als uitkijkpost of zangplek voor mannetjes die hun territorium verdedigen of vrouwtjes aantrekken.

### **Seizoensfunctie**

- Winter: In de winter zijn besdragende struiken essentieel als voedselbron.
- Lente/zomer: Tijdens het broedseizoen bieden bloeiende struiken zowel voedsel (nectar, insecten) als nestplaatsen.

### **Ecologische verbindingen (ecologische netwerken)**

- Struiken in tuinen, hagen of bosranden vormen groene corridors die vogels helpen zich veilig te verplaatsen tussen grotere natuurgebieden (bijvoorbeeld tussen bossen, parken of open velden).
- Dit bevordert de biodiversiteit en vergroot de overlevingskansen van vogelpopulaties.

### **Bevordering van biodiversiteit**

- Door de aantrekkingskracht op verschillende insecten, andere kleine dieren én vogels, verhogen struiken de biodiversiteit in een gebied.
- Meer biodiversiteit betekent stabielere ecosystemen waar vogels beter kunnen gedijen.

### 3. Rijkstrooiselsoorten

Het Wehlse Bos heeft te lijden onder droogte als gevolg van klimaatverandering en onder verzuring en stikstof als gevolg van neerslag van stikstof. Meer uitleg daarover is te vinden in hoofdstuk 3 van het rapport “Vegetatie van het Wehlse Bos” (op de site van de Vrienden van het Wehlse bos). In 2020 zijn enkele groepen van verschillende boomsoorten ingeplant die naar verwachting beter bestand zijn tegen klimaatverandering droogte, verzuring en stikstofdepositie. Deze zogenaamde “rijkstrooiselsoorten” hebben snel verterend blad waarmee ze mineralen uit de ondergrond in de bovengrond brengen waarmee de door verzuring verstoorde mineralenbalans enigszins verbetert. Meer uitleg over de rijkstrooiselsoorten is te vinden in hoofdstuk 4 van het rapport “Boomsoorten van het Wehlse Bos” (op de site van de Vrienden van het Wehlse Bos).

In de eerste maanden van 2025 is nog een veel groter aantal meer toekomstbestendige struiken en bomen aangeplant verspreid door het hele Wehlse Bos. Bijlage 2 bevat de lijst met soorten en aantallen en kaarten van de plantlocaties. Net als in 2020 gaat het om de soorten Haagbeuk, Zoete kers, Fladderiep, Gewone esdoorn, Winterlinde, Tamme kastanje, aangevuld met nog enkele andere boomsoorten en nu ook struiksoorten. Het gaat om struiksoorten die ook al langer van nature in het Wehlse Bos voorkomen en om voor het Wehlse Bos nieuwe struiksoorten. In de beschrijving van de afzonderlijke struiksoorten in het volgende hoofdstukken is aangegeven in welke mate een struiksoort “oud” of “nieuw” is in het Wehlse Bos.

Het verspreid planten van jonge bomen door het hele bos is ook bedoeld om het ouder wordende bos aan te vullen met jonge aanplant en om de variatie in het bos te vergroten. Het gaat om soorten die inheems zijn in Nederland en Europa en van nature passen bij de groeiplaats en het klimaat in Nederland.

Een deel van het plantwerk is uitgevoerd door 40 leerlingen van groep 8 van basisschool Het Timpaan in Wehl, zie een artikel hierover in [Nature Today](#). Ze hebben geplant op de plantplekken 193 tot en met 203 in bosperceel 2c in landgoed Het Jagershuis, zie de perceelskaarten in bijlage 2.



Vooral reeën houden van jonge blaadjes en knoppen. Om vraatschade te voorkomen zijn alle geplante bomen en struiken voorzien van wildbescherming. In de meeste gevallen is gebruik gemaakt van schilderstape onder de eindknop. De tape beschermt de knop en dit materiaal laat geen plastic achter in het bos. Daarnaast helpt de tape om de jonge aanplant bij boswerkzaamheden snel te herkennen.



## 4. Struiksoorten die al langer in het Wehlse bos voorkomen

In dit hoofdstuk zijn struiksoorten beschreven die al langer voorkomen in het Wehlse Bos. Het zijn vooral inheemse soorten die zich in het verleden van nature hier gevestigd hebben als onderdeel van het bos en houtwallen.

### 4.1 Amerikaans krentenboompje (*Amelanchier lamarckii*)

#### Natuurlijk verspreidingsgebied



Komt dus oorspronkelijk uit Noord-Amerika. Ondanks de naam groeit deze plant als struikvorm en niet als boom, ook niet in zijn natuurlijke verspreidingsgebied Noord-Amerika. Is in Nederland voor het eerst aangeplant begin vorige eeuw in Drenthe en op landgoed Eerde bij Ommen en is door planten en van nature verder verspreid.

#### Kenmerken van de soort

Het Amerikaans krentenboompje is een opvallende soort met helwitte bloesem en fraaie koperrode herfstkleuren. De vruchten zijn al aan het begin van de zomer rijp, paarsblauw, sappig, zoet en goed eetbaar. Vroeger werden ze gedroogd om in plaats van krenten in gebak te gebruiken.

#### Voorkomen in het Wehlse Bos

Slechts op enkele plekken in het Wehlse Bos komen spontaan gevestigde exemplaren van het Amerikaans krentenboompje voor, met name in vak 2 en vooral perceel 2i van Het Jagershuis. In perceel 5m van Het Jagershuis staat ook een enkel exemplaar.

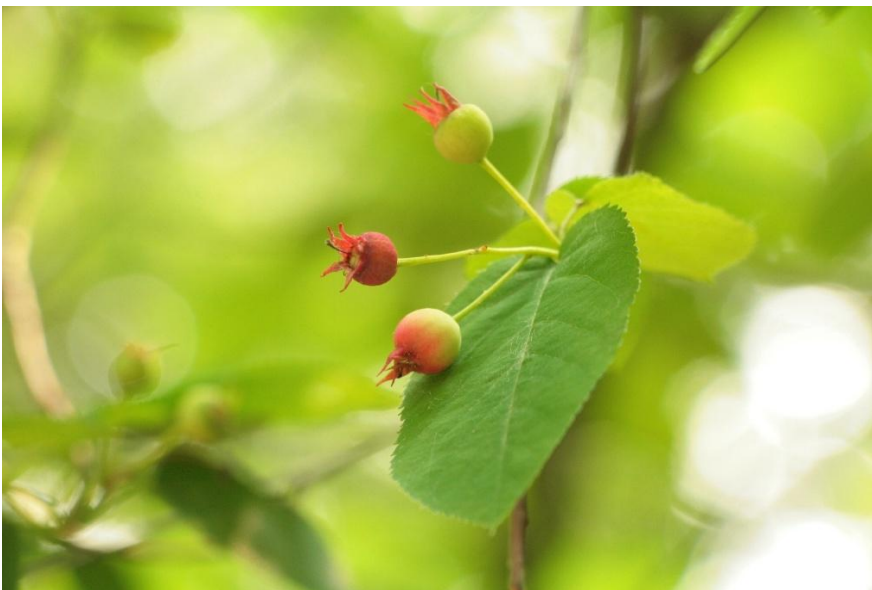
Begin 2025 zijn 360 exemplaren geplant verspreid door het Wehlse Bos (220 Het Jagershuis, 140 Stilliwald).



Witte waas van bloeiende Amerikaanse krentenboompjes in perceel 2f van Het Jagershuis, 12 april 2025.



Struiksoorten van het Wehlse Bos, 8 januari 2026



Van boven naar beneden: Bloemen (12 april 2025), bessen (3 juni 2025) en herfstkleuren (14 oktober 2025) van Amerikaans krentenboompje in perceel 2f van Het Jagershuis. Merels zijn gek op de bessen en in de regel zijn ze gauw weg.

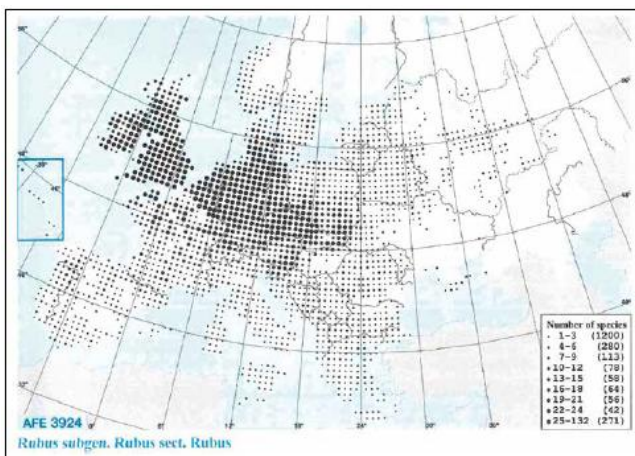
## 4.2 Braam (Rubus, Zwarte braam, Bosbramen, *Rubus fruticosus*)

Voor de beschrijving van de Braam en het natuurlijke verspreidingsgebied is naast de in de inleiding van dit rapport genoemde bronnen gebruik gemaakt van de [Bramenland Nederland. Soortenrijkdom en natuurwaarde.](#)

De meeste bramensoorten staan in groeivorm tussen kruidachtige en houtige planten. De stengels verhouten, brengen in hun tweede of derde levensjaar bloemen voort en sterven daarna af. Alleen de basis van de plant heeft een lange levensduur en vormt jaarlijks nieuwe scheuten die tot stengels uitgroeien. Enkele bramensoorten zijn geheel kruidachtig.

Er zijn heel veel bramen-ondersoorten die vaak moeilijk van elkaar zijn te onderscheiden. In het Wehlse Bos gaat het wellicht om tientallen ondersoorten. Een bijzondere nieuwe soort is de Dijkviltbraam, een invasieve exoot uit de Kaukasus met een viltig witte bladonderzijde, die de laatste jaren op veel plaatsen in Nederland snel oprukt. De Dijkviltbraam is te herkennen aan de opvallend rode voet van de stekels en de witviltige bladonderzijde. Dijkviltbraam is een invasieve en zeer concurrentiekrachtige exoot. Na vestiging kunnen hoge en persistente (hardnekkige) struwelen ontstaan die zich meer en meer uitbreiden. Zeker waar deze soort zich vestigt in elementen van het oude cultuurlandschap (bermen, wallen, bosranden e.d.) kan bestrijding gewenst zijn om verdringing en verstikking van de aanwezige autochtone vegetatie te voorkomen.

### Natuurlijk verspreidingsgebied



Verspreiding van zwarte bramen (*Rubus* sectie *Rubus*) in Europa.

Bramen komen bijna over de hele wereld voor, op vrijwel alle continenten, van het boreale gebied tot in de tropen. Alleen in arctische poolgebieden ontbreken ze.

### Kenmerken van de soort

Bramen vormen een belangrijke stuifmeel- en nectarbron voor veel zweefvliegen, bijen en kevers. In bosgebieden op voedselarme grond zijn ze vaak de belangrijkste drachtplant. De nectar is bijzonder suikerrijk en levert een prima kwaliteit honing.

Tal van vogels en zoogdieren eten de bramen en zorgen zo voor verspreiding. Ook voor de mens vormden bramen vanouds een bron van voedsel en vitamine C. Bij archeologische opgravingen zijn vaak massa's bramenpitten in beerputten aangetroffen.

### **Voorkomen in het Wehlse Bos**

Bramen houden niet van natte grond. Daarom stonden er vroeger vóór de regionale ontwateringswerken in de jaren 1960 en 1970 weinig bramen in het Wehlse Bos. Zo weinig dat er bramen werden gepoot ten behoeve van de jacht (dekking voor konijnen, mededeling van Harry Moorman). Na de ontwateringswerken werd het bos veel droger en bovendien stikstofrijker door stikstofneerslag (depositie) uit de lucht. Zie voor nadere toelichting op een en ander hoofdstuk 3 van het rapport “Vegetatie van het Wehlse Bos”, op de site van de Vrienden van het Wehlse Bos. Door deze verdroging en stikstofdepositie hebben de bramen zich sterk uitgebreid en groeien ze nu zeer weelderig in grote delen van het Wehlse Bos. Dit verschijnsel wordt ook wel “verbraming” genoemd. Ook een warmer klimaat en drogere zomers als gevolg van klimaatverandering kunnen een rol spelen bij de uitbreiding van de bramen, die niet van strenge winters houden.

Bramen groeien en bloeien het meest uitbundig op lichte plekken: op kapvlakten, aan bosranden en in houtwallen. Alle onderstaande foto's zijn gemaakt op dergelijke plekken in het Wehlse Bos.

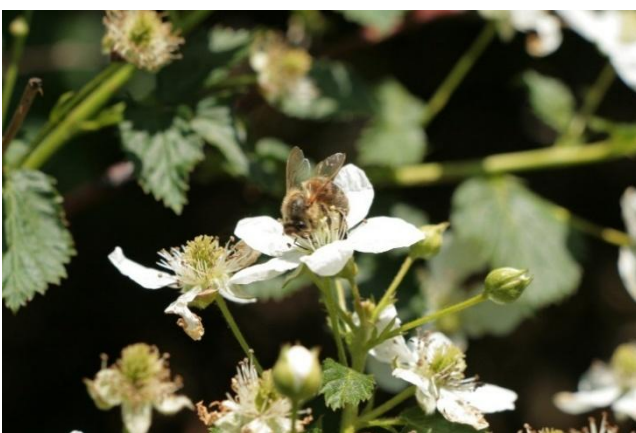
### **Foto's gemaakt op de kapvlakte op perceel 6n van Het Jagershuis:**



Kapvlakte op perceel 6n van Het Jagershuis 10 mei 2025.



Gouden tor op 10 mei 2025. De Gouden tor is ongeveer 2 cm lang en prachtig van kleur: zijn rug, dekschilden en de bovenzijde van de kop zijn glanzend metallic goudgroen, soms met een zweem van paars. Aan de onderkant zijn ze koperkleurig. Het lievelingseten van Gouden torren is nectar en stuifmeel, bij voorkeur van planten die tot de rozenfamilie behoren (waaronder dus braam). Gouden torren kunnen goed vliegen. Ze zijn het liefst actief als het zonnig is. Maar zitten ze te eten, dan zijn ze vrij rustig: op dat moment kun je ze gemakkelijk observeren als je ze tegenkomt. De kans daarop is het grootst in mei en juni. Dan, in het voorjaar, ontpoppen de meeste larven zich tot volwassen kevers nadat ze zich enkele jaren tegoed hebben gedaan aan vermolmd hout ([Natuurmuseum Brabant](#)).



Honingbij (links) en Akkerhommel (rechts) op 10 mei 2025.

Foto's gemaakt in de houtwal van perceel 3v tussen de percelen 3o en 3m van Het Jagershuis:



Bovenste foto: 5 augustus 20205. Onderste foto's: deze Dambordvlieg was massaal aanwezig op 5 augustus 2025. De Dambordvlieg heet ook wel Grijze vleesvlieg. Maar hij eet geen aas. Het vrouwtje van de Dambordvlieg legt haar eitjes bij gangen van regenwormen. De uitgekomen larven zoeken een regenworm, doden hem, eten hem op, en zijn na enkele dagen volgroeid. Een volwassen Dambordvlieg eet nectar en stuifmeel, en daarom zie je hem vaak op bloemen zitten. En lust dus kennelijk ook bramensap ([bron](#)).



Atalanta op 16 juni 2025.



5 augustus 2025.

Foto's gemaakt in de houtwal van perceel 3n1 tussen de percelen 3o en 3k van Het Jagershuis:



13 juni 2025: in dit perceel staat ook de Dijkviltbraam. Het is een invasieve exoot uit de Kaukasus die de laatste jaren op veel plaatsen in Nederland snel oprukt. Deze soort is te herkennen aan de viltig witte bladonderzijde, zoals op bovenstaande foto. Dijkviltbraam is een zeer concurrentiekrachtige exoot. Na vestiging kunnen hoge en persistente (hardnekkige) struwelen ontstaan die zich meer en meer uitbreiden. In de omgeving van deze houtwal zijn al meer plekken met Dijkviltbraam waar te nemen.



Linksboven: Geringelde smalboktor op 13 juni 2025. Deze kever leeft van mei tot september en eet bloemdelen van voornamelijk schermbloemigen maar ook wel andere soorten planten. Ook de larve is polyfaag en eet vermolmd hout van diverse loofbomen, onder andere van de wilg, de beuk en de populier. De habitat bestaat uit loofbossen en bosranden, buiten bosrijke gebieden wordt deze soort niet vaak aangetroffen (Wikipedia).

Rechtsboven: Gewone distelboktor op 13 juni 2025 in bramenstruweel. In tegenstelling tot de meeste soorten boktorren is deze soort niet afhankelijk van hout maar van kruiden. De waardplanten bestaan uit een groot aantal kruiden met stevige stengels. Een duidelijk voorkeur gaat uit naar Gewone berenklauw ([bron](#)). De imago's (volwassen Distelboktor) eten van de bladranden en de buitenste cellaag van stengels van waardplanten zoals Gewone berenblauw en Grote brandnetel (*Urtica dioica*).



Doodskopzweefvlieg (links) en Europese hoornaar (rechts) in bramenstruweel. Het voedsel van de doodskopzweefvlieg bestaat uit nectar en stuifmeel van diverse bloemsoorten. De larve leeft in het water en leeft voornamelijk van rottend materiaal (Wikipedia). De Europese hoornaar kan tot 3,5 centimeter lang worden en is hiermee de grootste wespachtige van Nederland.

### 4.3 Brem (*Citissus scoparius*) en Gaspeldoorn (*Ulex europaeus*)

Deze op elkaar lijkende soorten zijn allebei lid van de familie vlinderbloemigen. Ze worden tot circa 2 meter hoog, met bezemachtige takken. Daarnaast heeft de Gaspeldoorn glasharde doorns met een glanzend bruine top.

#### Natuurlijk verspreidingsgebied

Brem is inheems in Europa en behoort in Nederland tot de algemeenste struiksoorten. Sinds het einde van de 19e eeuw is zijn Nederlandse verspreidingsgebied sterk vergroot, vooral door zandtransport, maar ook door zaaien als zandbinder en groenbemester. In bosgebieden staat Brem vooral aan bosranden en op kapvlakten.

Gaspeldoorn is van nature beperkt tot het meest Atlantische deel van Europa, van Portugal tot Schotland. Door de mens is deze soort ingevoerd in Midden-Europa en andere werelddelen. Hij was in gebruik als wintervoer voor huisdieren, groenbemester, brandhout, verfstofgewas en doornhaag. In Nederland is de soort vrij zeldzaam. Brem en Gaspeldoorn kunnen slecht tegen strenge winters.

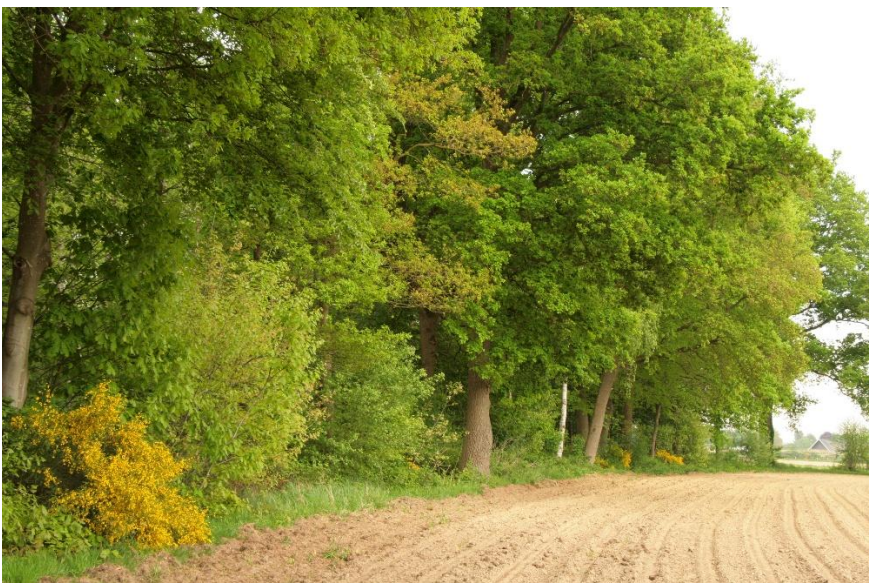
#### Kenmerken van de soort

Brem en Gaspeldoorn komen voor op droge arme zandgronden, vaak in bosranden en bermen, zoals langs spoorlijnen. Deze soorten vallen op met hun felgele bloei in het voorjaar en de voorzomer. Soms is er nog een tweede bloei in de nazomer.

#### Voorkomen in het Wehlse Bos

In het Wehlse Bos komen Brem en Gaspeldoorn ook voor op de hogere drogere delen. Gaspeldoorn alleen langs de spoorlijn en brem ook incidenteel in elders in het bos, met name aan bosranden, vooral in Stilliwald. Begin 2025 zijn 10 bremstruiken bijgeplant in Stilliwald.

De foto's van Brem en Gaspeldoorn zijn gemaakt langs het spoor, met uitzondering van de foto van Brem op deze bladzijde, gemaakt van de zuidkant van perceel 8a van Stilliwald op 2 mei 2025:

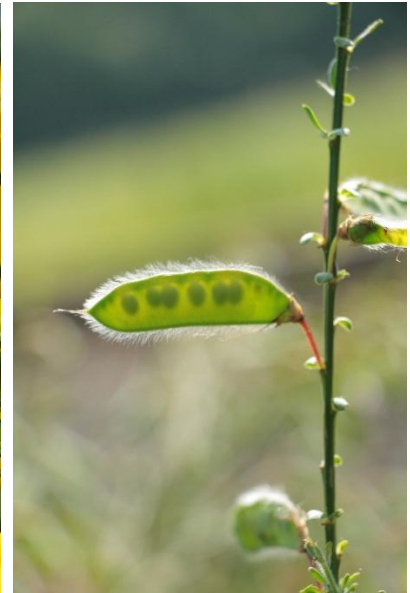




Deze foto is gemaakt op 15 april 2025.



Brem langs het spoor aan de kant van Stillwald ter hoogte van de bospercelen 6k en 6g.



Brem (en Gaspeldoorn) behoren tot de familie van de vlinderbloemigen (net als erwten en bonen). De vorm van de bloemen lijkt op een vlinder. En de zaden zitten in een peul, net als bij erwten en bonen. De foto van de peul is gemaakt op 11 juni 2025.



Op 23 juli 2025 waren de zaden van de Brem al rijp en sprongen de peulen open.



Gaspeldoorn langs het spoor aan de kant van Stilliwald ter hoogte van bospercelen 6e en 6f, 3 april 2025.



Ontluikende bloemen van Gaspeldoorn op 3 april 2025. Duidelijk zichtbaar zijn de naamgevende doorns.

#### 4.4 Gladde iep (Ulmus minor, Veldiep, Ulmus campestris, Ulmus carpinifolia)

##### Natuurlijk verspreidingsgebied



Het natuurlijke verspreidingsgebied van Gladde iep omvat een groot deel van Europa.

##### Voorkomen in het Wehlse Bos

Begin 2025 zijn 65 exemplaren geplant verspreid door Het Jagershuis.

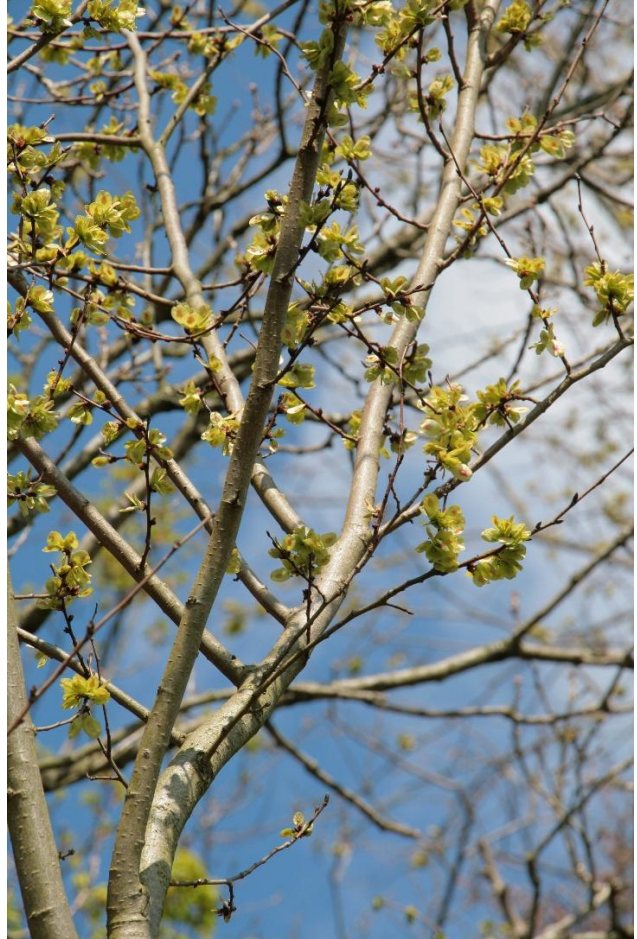
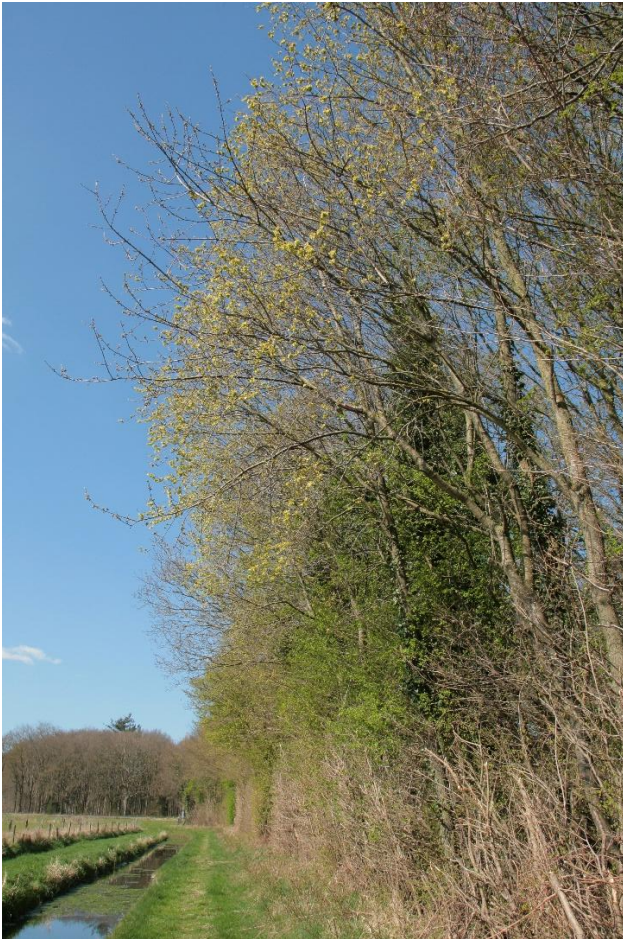
Tussen de Didamse Leigraaf en perceel 3i van Stilliwald zijn tijdens de kanalisatie en vergroting van de Didamse Leigraaf rond 1970 Gladde iepen geplant die nu de omvang van middelgrote bomen hebben bereikt. Ook in de singel tussen Didamse Leigraaf en Kempsestraat staan Gladde iepen, die toen veel werden gebruikt in landschappelijke beplantingen tijdens ruilverkavelingen. Daarna is het planten gestopt vanwege de iepziekte. Nu zijn er nieuwe iepen beschikbaar die bestand zijn tegen de iepziekte.

##### Kenmerken van de soort

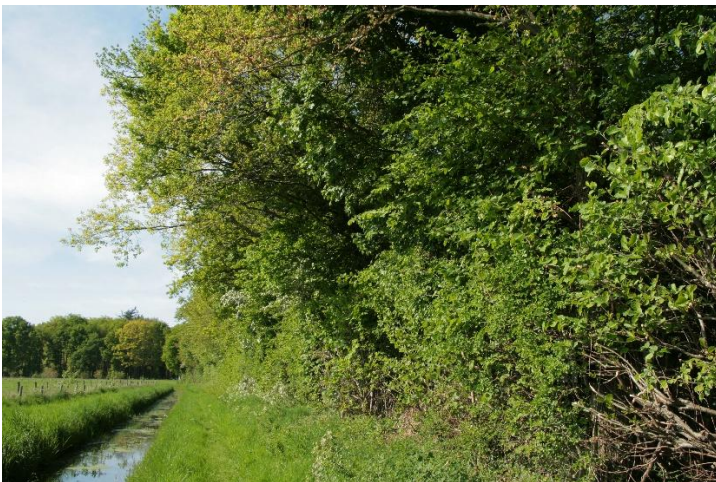
De volgende foto's laten de kenmerken van deze soort zien:



Kenmerkend voor Gladde iep zijn de kurklijsten op de jonge takken en de dichte wortelopslag, 2 april 2025.



Bloeiende Gladde iep tussen de Didamse Leigraaf en perceel 3i van Stilliwald, op 2 april 2025. Gladde iep heeft dan al gebloeid voordat de bladeren uitlopen. Op de rechterfoto zijn de bruine zaadjes al te zien in een groengeel omhulsel.



Dezelfde houtwal en het blad van de Gladde iep later in voorjaar/zomer 2025. Het is een mooie volle houtwal met ook Meidoorn, Hazelaar, Spaanse aak, Zoete kers en Haagbeuk, lekker warm op het zuiden.

## 4.5 Hazelaar (*Corylus avellana*, Hazelnoot)

Het naamdeel avellana is afgeleid van de Italiaanse stad Avellina, een belangrijk gebied voor de teelt van hazelnoten.

### Natuurlijk verspreidingsgebied



Het verspreidingsgebied van de hazelaar komt overeen met het verspreidingsgebied van de zomereik en omvat een zeer groot deel van Europa.

Groeit op matig voedselrijke, vochtige, vaak kalkhoudende grond. Kan vrij veel schaduw verdragen.

Hazelaar is in Nederland een van nature kenmerkende soort voor de basiskwaliteit van oude bossen op zandgrond.

### Kenmerken van de soort

Hazelaar heeft goed verterend blad en is daarom een rijkstrooiselsoort. Hij kan goed tegen schaduw en loopt goed weer uit na afhakken als hakhout. Vroeger werden de rechte tot licht gekromde hazelaartakken gebruikt als gereedschapsstelen.

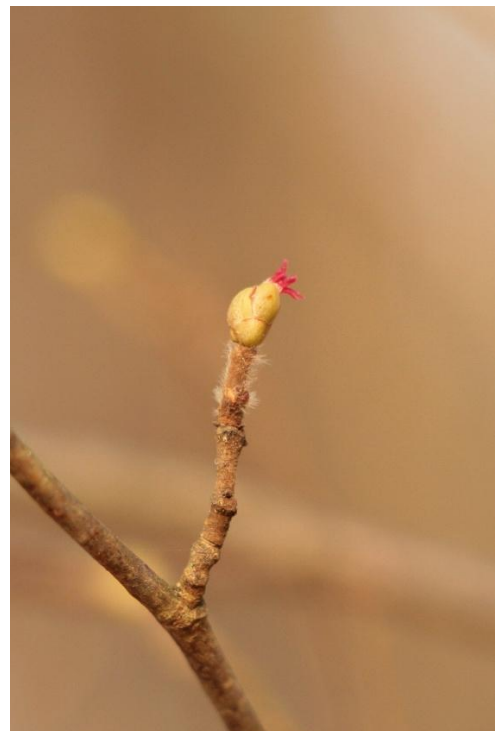
### Voorkomen in het Wehlse Bos

Hazelaar groeit in het Wehlse Bos op lagere en nattere gedeelten waar kalkrijk Rijnzand dicht onder het maaiveld zit. In deze nattere laagtes komt kalk uit het Rijnzand in oplossing. Hazelaar is een soort die van nature bij voorkeur groeit op deze kalkhoudende groeiplaatsen, als onderdeel van het natuurlijke bostype Gewone vogelkers-essenbos. Enkele fraaie locaties met Hazelaar liggen in landgoed Het Jagershuis nabij de afwateringssloot in de percelen 3r1 en 3r2 en in perceel 1f1 langs het weiland 1j.

Begin 2025 zijn 920 Hazelaarstruiken geplant verspreid door het Wehlse Bos (615 Het Jagershuis, 405 Stilliwald).



Bloeiende Hazelaar in perceel 3r1 van Het Jagershuis langs de zijslot, 15 februari 2024. In deze natte winter bereikte de grondwaterstand de regio en ook het Wehlse Bos voor het eerst weer een even hoge wintergrondwaterstand als gewoon was vóór de ontwateringswerken en de ruilverkaveling in de jaren 1960/1970. Dit was vooralsnog een eenmalige uitschieter in jaren met een bovengemiddelde neerslag: in 2023 ongeveer anderhalf keer de "normale" /gemiddelde jaarlijkse neerslag en in 2024 ongeveer een kwart meer.



Hazelaar is éénhuizig dus elke struik heeft mannelijke (katjes) en vrouwelijke bloeiwijzen. Kruisbestuiving wordt bevorderd door het ongelijktijdig bloeien van katjes en bloemen op één struik.



Hazelaar in perceel 1f1 langs het weiland 1j van Het Jagershuis op 12 april 2025.



Hazelaarstruik met hazelnoten in het zuidpuntje van perceel 2L van Stilliwald op 23 juli 2025.

## 4.6 Kardinaalsmuts (Euonymus europaeus, Wilde kardinaalsmuts)

### Natuurlijk verspreidingsgebied

Kardinaalsmuts komt van nature voor in heel Europa behalve het noorden. Komt oostwaarts voor tot aan de Kaukasus.

Kardinaalsmuts is in Nederland een van nature kenmerkende soort voor de basiskwaliteit van oude bossen op zandgrond

### Kenmerken van de soort

Kenmerkend is de donkergroene kleur van de twijgen en de vaak vierkantige vorm van de twijgen als gevolg van “kurklijsten” op de twijgen. Zijn naam heeft Kardinaalsmuts te danken aan de kleur en de vorm van de vruchten die verschijnen in nazomer en herfst: steenrode, dieproze of purperrode doosvruchten.

Kardinaalsmuts bloeit in de voorzomer en vaak ook nog een keer in de nazomer.

### Voorkomen in het Wehlse Bos

Kardinaalsmuts staat in de noordelijke berm van de Heikantseweg ten oosten van de Springvoortseweg. Verder is een enkel exemplaar waargenomen in perceel 3k van Stilliwald. Begin 2025 zijn 10 Kardinaalsmutsen geplant verspreid door Het Jagershuis.



Kardinaalsmuts in de noordelijke berm van de Heikantseweg, 30 april 2025.



Onopvallende geelwitte bloempjes, 30 april 2025.



Zevenstippig lieveheersbeestje, 30 april 2025.



1 Mei 2025. Kardinaalsmuts wordt vaak kaalgevreten door de Grote kardinaalsmutsstippelmot waarvan de rupsen overwinteren op de takken van de kardinaalsmuts. Deze rupsen zijn weer voedsel voor insectenetende zangvogels. Kardinaalsmuts kan dit overleven door het bladgroen in de groene takken waarmee de plant bouwstoffen kan blijven aanmaken met behulp van zonlicht. De rupsen verpoppen zich al aan het begin van de zomer waarna de struiken nieuwe twijgen vormen, het zogenaamde Sint Janslot (naar de naamdag van de heilige Sint Jan, 24 juni). Veel boom – en struiksoorten maken rond die tijd nieuwe takscheuten. In juli komen de stippelmotten uit de pop en gaan dan eieren leggen waarna de uit de eieren komende jonge rupsen zich direct inkapselen om te overwinteren tot de volgende lente.



10 Mei 2025. De kale twijgen en lege spinsels nadat de rupsen verdwenen zijn. De spinsels beschermden de rupsen tegen vijanden.

Op deze twijgen zijn ook goed de bruine kurklijsten te zien.



23 September 2025.



## 4.7 Kerspruim (*Prunus cerasifera*, Kroos , Myrobalaan)

### Natuurlijk verspreidingsgebied

Kerspruim komt van nature voor van de Balkan tot Midden-Azië. In Midden-Europa wordt de soort aangeplant vanwege de eetbare zoete vruchten.

### Kenmerken van de soort

Mogelijk is de gekweekte pruim (*Prunus domestica*) een hybride van deze boom en de Sleedoorn (*Prunus spinosa*). Kerspruim wordt vooral gebruikt als onderstam om andere prunussoorten op te enten. In West- en Noord-Europa is het een veel toegepaste sierstruik die ook in toenemende mate verwildert. Kerspruim lijkt veel op Sleedoorn. Verwilderde exemplaren van Kerspruim kunnen gemakkelijk voor Sleedoorn aangezien worden, maar de soort is weinig of niet gedoorned zoals de sleedoorn en heeft roodachtige vruchten. Bloeit vroeg, soms al in februari, nog eerder dan sleedoorn. In tegenstelling tot sleedoorn heeft Kerspruim geen noemenswaardige uitlopers.

### Voorkomen in het Wehlse Bos

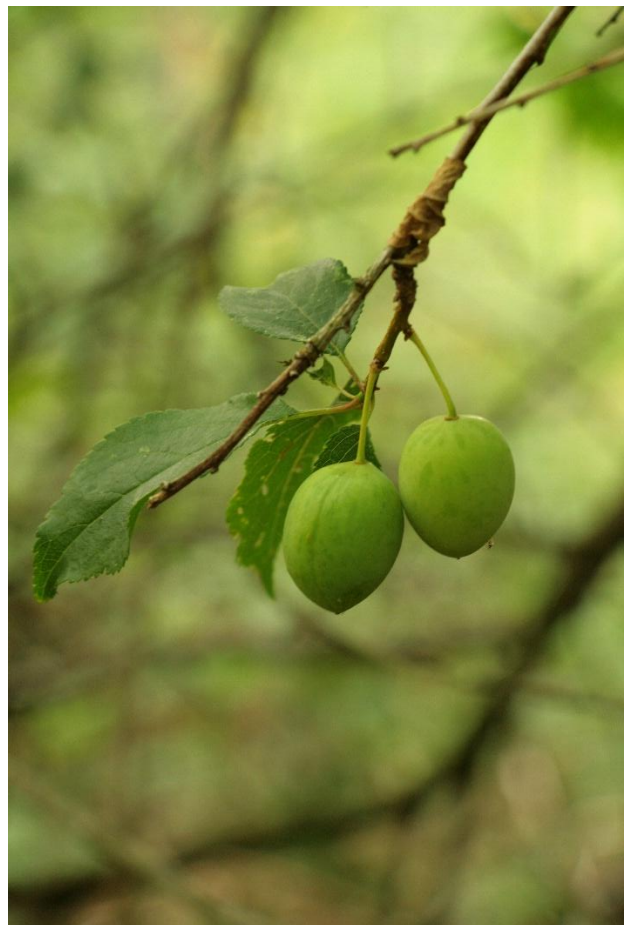
In perceel 3L1 van Het Jagershuis staat een groep grote exemplaren Kerspruim die in het voorjaar vanaf grote afstand opvalt vanwege de uitbundige witte bloei.



Bloei van Kerspruim in perceel 3L1 van Het Jagershuis, 4 maart 2025.



De bloei van Kerspruim lijkt veel op Sleedoorn, 4 maart 2025. Kerspruim heeft geen dorens zoals Sleedoorn.



De nog onrijpe vruchten van Kerspruim, 3 juni 2025.

## 4.8 Lijsterbes (Sorbus aucuparia, Wilde lijsterbes)

### Natuurlijk verspreidingsgebied



Het verspreidingsgebied van Lijsterbes omvat bijna heel Europa. De soort is zeer goed bestand tegen koude winters en groeit tot in het hoge noorden. Lijsterbes is in Nederland een van nature kenmerkende soort voor de basiskwaliteit van heidebebossingen en oude bossen op zandgrond.

### Kenmerken van de soort

De naam Lijsterbes is niet toevallig, want alle lijsterachtigen zijn gek op de bessen van de lijsterbes, vooral in de trektijd en de winter wanneer ze veel energierijk voedsel nodig hebben: merel, zanglijster, grote lijster, koperwiek, kramsvogel.

### Voorkomen in het Wehlse Bos

Lijsterbes komt veel voor verspreid door het hele Wehlse Bos. Kan vrij goed tegen schaduw maar rijke bloei komt alleen voor op open plekken en aan bosranden. Begin 2025 zijn 580 exemplaren geplant verspreid door het Wehlse Bos (345 Het Jagershuis, 235 Stilliwald).



Lijsterbes op kapvlakte van perceel 6n van Het Jagershuis, 28 april 2025.



28 April, 2025. Met de zandbij *Andrena haemorrhea*, Roodgatje. Deze wilde solitaire bij graaft voor het broed (eieren/larven) nestjes in het zand op warme plekken. Het is een van de algemeenste soorten zandbij. Is veel kleiner dan de honingbij.



22 Juli 2025. De merels eten al volop van de bessen.

## 4.9 Meidoorn (*Crataegus monogyna*, Eenstijlige meidoorn)

### Natuurlijk verspreidingsgebied

Eenstijlige meidoorn komt van nature voor van Zuid-Scandinavië tot aan het Middellandse-Zeegebied en Noord-Afrika en vanaf de Britse Eilanden tot de Krim en de Kaukasus, Klein-Azië, het Midden-Oosten, Noord-Irak en het noordwesten van Iran. De soort is ook veel geplant als haag.

### Kenmerken van de soort

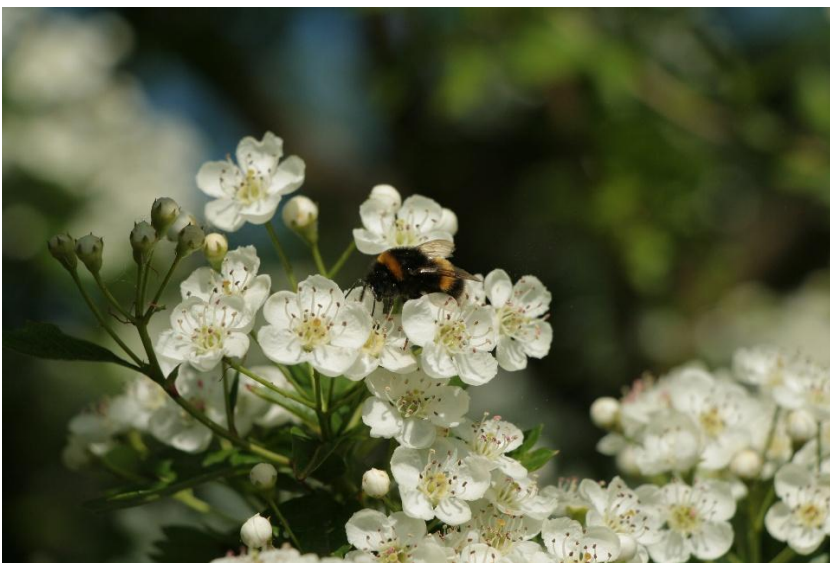
Het hout van Meidoorn is zeer hard en zwaar. Het werd vroeger gebruikt voor gereedschappen en als uitstekend brandhout dat veel warmte geeft.

### Voorkomen in het Wehlse Bos

Verspreid door het Wehlse Bos komen enkele exemplaren voor van Eenstijlige meidoorn. Aan weerszijden van de Loilseweg/Broekhuizerstraat zijn enkele meidoornhagen geplant langs en tussen landbouwpercelen. Begin 2025 zijn 420 exemplaren geplant verspreid door het Wehlse Bos (215 Het Jagershuis, 205 Stilliwald).



Meidoornstruik in de noordelijke berm van de Heikantseweg, 28 april 2025.



Heikantseweg, 28 april 2025. Van boven naar beneden: Honingbij met klompje verzameld stuifmeel, aardhommel en zwarte dansvlieg, die leeft van o.a. andere soorten vliegen en vaak nectar uit bloemen zuigt. Op de foto's is duidelijk te zien dat er per bloem maar één stamper/stijl is. Vandaar Eenstijlige meidoorn, want er bestaat ook een tweestijlige.



Meidoornhaag tussen de percelen 4t en 4u van Het Jagershuis op 28 april 2025 (boven) en 5 september 2025 (onder).



#### 4.10 Rode kornoelje (*Cornus sanguinea*)

De namen *Cornus* en kornoelje zijn afgeleid van het Latijnse *cornu* (hoorn) en slaat op het harde hout. Het is vooral geschikt voor draaiwerk.

##### Natuurlijk verspreidingsgebied

Rode kornoelje is inheems in Europa en komt in Nederland vooral voor in het Zuidoosten, vooral al op vochtige, humeuze en kalkhoudende grond.

##### Kenmerken en voorkomen in het Wehlse Bos

De naam Rode kornoelje slaat op de rode twijgen en de rode herfstkleur van het blad. De plant breidt zich uit met worteluitlopers. In perceel 3r2 van Het Jagershuis staat een groep jonge Rode kornoelje in de laagte tussen de Dassenboomse Allee en de zijslot die daar de Dassenboomse Allee kruist (bovenste foto, 21 oktober 2025). Het gaat om fors uit de kluiten gewassen jonge exemplaren die nog niet hebben gebloeid en vrucht gedragen. De soort profiteert hier wellicht van de gunstige standplaats: vochtig en veel humus. De dichtheid van deze groep is het gevolg van worteluitlopers. De onderste foto is gemaakt van Rode kornoelje bij de vijver in perceel 1j van Het Jagershuis (12 november 2025).



## 4.11 Sleedoorn (*Prunus spinosa*)

“Slee” betekent de tanden stroef makend, vanwege de zure smaak van de sleedoornbessen.

### Natuurlijk verspreidingsgebied

Sleedoorn komt voor in Europa, Zuidwest-Azië en het Atlasgebied. Sleedoorn is waarschijnlijk een van de stamouders van Pruim en Kroosjes.

### Kenmerken van de soort

Sleedoorn is een echte struweelsoort met snel groeiende worteluitlopers. Het is een belangrijke nectar- en stuifmeelbron voor talrijke vroeg in het voorjaar vliegende insectensoorten. De wrang smakende vruchten zijn bekend om hun geneeskrachtige eigenschappen. Ze zijn eetbaar na vorst en kunnen dan [verwerkt](#) worden tot brandewijn en compote.

### Voorkomen in het Wehlse Bos

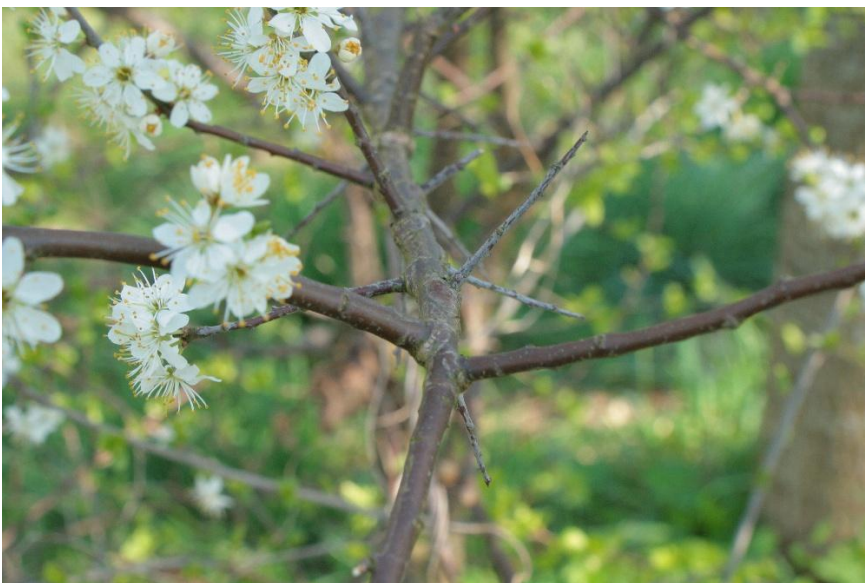
Begin 2025 zijn 245 sleedoorns geplant verspreid door het Wehlse Bos (155 Het Jagershuis, 90 Stilliwald).



Sleedoorn in de noordelijke berm van de Heikantseweg, 2 april 2025.



2 April 2025, met de Zandbij *Andrena haemorrhea*, Roodgatje.



De doorns werden vroeger gebruikt als “worstepinnen” om worsten aan de uiteinden te sluiten.

## 4.12 Spaanse aak (*Acer campestre*, Veldesdoorn)

### Natuurlijk verspreidingsgebied



### Kenmerken van de soort

Spaanse aak komt voor als struikvorm en als kleine boom. Kan veel schaduw verdragen maar groeit dan minder groot uit dan aan bosranden. Twee- tot driejarige twijgen zijn vaak van kurklijsten voorzien. De bladeren zijn veel kleiner dan van de boomsoort Gewone esdoorn. Het hout van jonge exemplaren werd/wordt gebruikt voor zweepstokken en de houten gedeelten van pijpvoeren. Spaanse aak kan 2 tot 3 eeuwen oud worden.

### Voorkomen in het Wehlse Bos

Enkele exemplaren staan in de noordelijke berm van de Heikantseweg.

Begin 2025 zijn 315 exemplaren geplant verspreid door het Wehlse Bos (200 Het Jagershuis, 115 Stillwald).



Veldesdoornstruik in de berm van de Heikantseweg. Rechts de kurklijsten op de twijgen, 18 April 2025.

### 4.13 Sporkehout (*Frangula alnus*, Vuilboom)

De naam sporkehout komt van “sprokkelhout”. De naam Vuilboom is vanwege de laxerende (“vuil” afdrijvende) werking van bessen en bast.

#### Natuurlijk verspreidingsgebied



Sporkehout is in Nederland een van nature kenmerkende soort voor de basiskwaliteit van heidebeboussingen en oude bossen op zandgrond.

#### Voorkomen in het Wehlse Bos

Sporkehout komt niet massaal voor maar wel met verspreide exemplaren door het gehele Wehlse Bos.

Begin 2025 zijn 170 exemplaren geplant verspreid door het Wehlse Bos (110 het Jagershuis, 60 Stillwald).

#### Kenmerken van de soort

De onopvallende groenachtig witte bloempjes staan in de bladoksels. Sporkehout bloeit het gehele groeiseizoen, de bloemen geven veel nectar en Sporkehout is daarmee een zeer nuttige soort voor veel soorten insecten waaronder de honingbij. De rupsen van enkele vlindersoorten waaronder de citroenvlinder leven op sporkehout.

De vruchten zijn onsmakelijk en enigszins giftig. Uit deze vruchten werden wel verfstoffen gemaakt (onder meer “sapgroen”) en de vruchten en de bast werden gebruikt als laxermiddel.

Het hout van deze struik bevat weinig anorganisch materiaal ('as') en levert daardoor een goede houtskool, bruikbaar als tekenkool en -verpulverd - als bestanddeel van buskruit. Sporkehout staat hoog aangeschreven bij imkers, niet alleen als langdurig bloeiende drachtplant, maar ook omdat de lange, dunne, rechte twijgen als spijlen voor bijenkorven te gebruiken zijn. Hierop slaat de Friese benaming 'bijspilehout' ([bron](#)).

Kenmerkend zijn ook de witte stipjes op de takken.



Boven: Grote Spokehouthostruik: links in perceel 7k van Stillwald (26 september 2025), rechts in houtwal 3v van Het Jagershuis (tussen twee Amerikaanse eiken, 3 juni 2025). Onder: Jonge Spokehouthostruik op de kapvlakte 6n van Het Jagershuis (27 augustus 2025). Op deze kapvlakte staan verspreid aardig wat Spokehouthostruiken. Rechtsonder: Kenmerkend voor Spokehouthostruik zijn de witte stippen op de takken.





Honingbij op Sporkehout, 27 augustus 2025.



Akkerhommel op Sporkehout, 27 augustus 2025.

## 4.14 Vlier

### 4.14.1 Gewone vlier (*Sambucus nigra*)

#### Natuurlijk verspreidingsgebied



#### Kenmerken van de soort

De Gewone vlier groeit op droge tot vochtige, stikstofrijke, vaak omgewerkte grond in houtwallen en lichte bossen. De soort is net als Grote brandnetel een indicator voor stikstofrijke groeiplaatsen. Gewone vlier heeft vroeger een belangrijke rol gespeeld in volksgeloof en volksgeneeskunde. Bekend zijn vlierbloesemthee en sap, wijn, jenever en jam van vlierbessen. Ook werd en wordt vlierbloesem in pannenkoeken verwerkt. Vanwege het toegeschreven vermogen om duivel en heksen te weren werd de soort als beschermer bij waterputten geplant. Het hout werd gebruikt voor kleine gebruiksvoorwerpen. Door het zachte merg zijn de takken makkelijk uit te hollen en zo werden door kinderen [proppenschieters](#) gemaakt. Van de holle takken werden ook flierefluitjes gemaakt. Vroeger had men grote eerbied voor deze struik en vandaar het gezegde: “Neem de hoed af voor de pastoor, maar óók voor de vlier.”

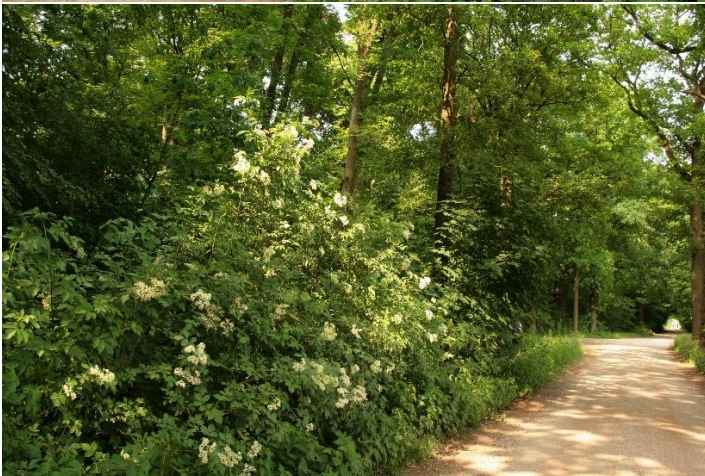
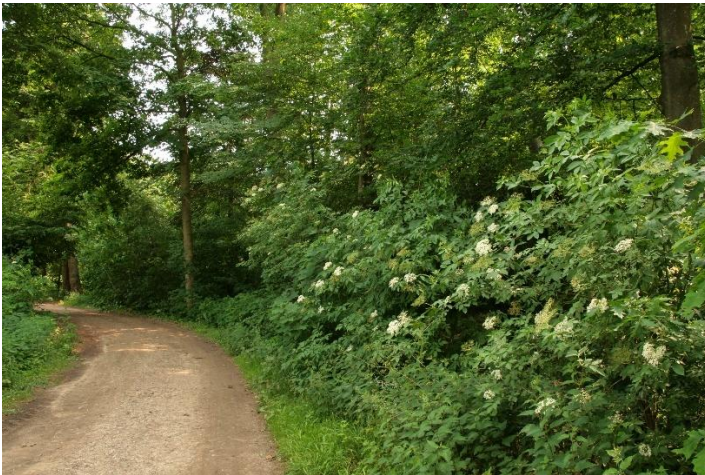
#### Voorkomen in het Wehlse Bos

Gewone vlier komt van nature voor verspreid door het Wehlse bos. Begin 2025 zijn 405 exemplaren geplant verspreid door het Wehlse Bos (265 Het Jagershuis, 140 Stilliwald).



Vlier in houtwal 3v van Het Jagershuis, 29 mei 2025.

Onder: Vlierstruwelen nabij boerderij Stilliwald, 3 juni 2025. Het kleine vlindertje op de bloemen is een Geelbandsprietmot (*Nemophora degeerella*).





Bessen van de Vlier, 5 augustus 2025. Boven in perceel 3v van Het Jagershuis, beneden nabij boerderij Stilliwald.



#### 4.14.2 Trosvlier (*Sambucus racemosa*, Bergvlier)

##### Natuurlijk verspreidingsgebied

Het natuurlijke verspreidingsgebied van Trosvlier is Midden- en Zuid-Europa en West-Azië. In Europa was het een soort van de gebergten in het midden en zuiden van dat werelddeel, vandaar de oudere naam Bergvlier. Inmiddels zien we dat deze struik ook te vinden is aan de struweelranden van loofbossen en soms zelfs naaldbossen. In onze streken kennen we de Trosvlier van de bosranden van de hellingbossen in Zuid-Limburg en inmiddels ook van de gebieden rond Wageningen. Van deze groeiplaatsen breidt de soort zich meer en meer uit ([Bron](#)). Trosvlier groeit op droge zure gronden in bossen en houtwallen en kan meer schaduw verdragen dan gewone vlier. Het is daarom meer een bossoort dan de gewone vlier.

##### Kenmerken van de soort

Trosvlier bloeit vroeger (april) dan de Gewone vlier. De struiken lijken in eerste instantie wel wat op Gewone vlieren, maar tijdens de bloei en vruchtzetting zijn de duidelijk bolvormig gerangschikte bloemen of bessen zichtbaar aan de struiken. De bladeren lijken sterk op die van de Gewone vlier. Ook de geur van de planten is vergelijkbaar. De bloemen zijn geelwit tot groengeel van kleur, terwijl de bessen meestal rood en zeker niet zwartpaars zijn.

##### Voorkomen in het Wehlse Bos

Op één plek is een al langer aanwezige Trosvlier waargenomen. Begin 2025 zijn 70 exemplaren geplant verspreid in Het Jagershuis.



Trosvlier in het zuidwesten van perceel 2j van Het Jagershuis, 16 juni 2025.

#### 4.15 Vogelkers (*Prunus padus*)

Vogelkers, *Prunus padus*, is de inheemse vogelkers, dus een andere soort dan de Amerikaanse vogelkers, die ook in het Wehlse Bos groeit. De Amerikaanse vogelkers en ook de Zoete kers zijn boomsoorten die zijn beschreven in “Boomsoorten van het Wehlse bos”.

##### Natuurlijk verspreidingsgebied



Het natuurlijk verspreidingsgebied van Vogelkers omvat vrijwel heel Europa en Azië. Komt van nature voor in vochtige bossen in beekdalen en in bron- en kwelgebieden. Vogelkers is in Nederland een van nature kenmerkende soort voor de basiskwaliteit van broekbossen op zandgrond.

##### Kenmerken van de soort

Vogelkers komt voor als struik en kleine boom. De vrucht is blauwzwart en oneetbaar voor mensen of alleen na vorst. De Nederlandse naam van deze soort betekent vermoedelijk dat de kersen alleen eetbaar zijn voor vogels.

##### Voorkomen in het Wehlse Bos

Vogelkers komt voor in het zuidelijke deel van perceel 2e van Stilliwald, een laaggelegen vochtig perceel met ook Zwarte els.

Begin 2025 zijn 110 vogelkersen geplant verspreid door het Wehlse Bos (55 Het Jagershuis, 55 Stilliwald).



Vogelkers in de zuidrand van perceel 2e van Stillwald, 12 april 2025.



Links: Bloeiende Vogelkers 12 april 2025, in de zuidrand van perceel 2e van Stillwald. Rechts: bloeiende Amerikaanse vogelkers die veel later bloeit, in dit geval 7 juni 2021. De bloemen van de inheemse Vogelkers zijn groter dan die van Amerikaanse vogelkers en de bladeren verschillen ook duidelijk.



Boomvorm en schors van Vogelkers in perceel 2e van Stillwald, 12 april 2025.



Linkerfoto: Links van het pad tussen de percelen 2 h en 2k van Stillwald: bloeiende Zoete kers. Rechts van het pad: bloeiende Vogelkers, 12 april 2025. Rechterfoto: Bloeiende tak van Vogelkers boven dit pad, 12 april 2025.



Linksboven blad en kersen van de Vogelkers. Rechtsboven blad van de Vogelkers opgerold door een bladroller: een rups die zich inrolt in een blad. Perceel 2e van Stilliwald, 13 juni 2025.



Zoete kers in perceel 1h van Het Jagershuis met rechts zaailingen langs het aanliggende pad, 12 april 2025.



Bloei (2 april 2025) en kersen (25 juni 2025) van Zoete kers.

#### 4.16 Wilg: Boswilg (*Salix caprea*, Waterwilg) en Grauwe wilg (*Salix cinerea*)

##### Natuurlijk verspreidingsgebied



Boswilg en Grauwe wilg komen van nature voor in heel Europa en verder in West Azië. In Nederland komen ze vrij veel voor op zandgronden. De vroegere naam Waterwilg is opmerkelijk omdat Boswilg juist een soort is van ook drogere grond terwijl andere wilgensoorten vooral op nattere plekken groeien.

##### Kenmerken van de soort

De Boswilg kan als boom opgroeien (tot 10 meter hoog) maar meestal als struikvorm. Hij groeit snel en heeft goed verterend blad. Boswilg en Grauwe wilg staan vaak aan bosranden en slootkanten en op plekken in de buurt van Ratelpopulier. Het zijn de vroegst bloeiende wilgensoorten (maart) en een van de eerste planten die bijen en hommels stuifmeel en nectar verschaffen. De dikke mannelijke katjes leveren veel stuifmeel en een beetje nectar, de vrouwelijke leveren veel nectar. Deze wilgensoorten zijn tweehuizig: op een struik zitten alleen maar mannelijke katjes of alleen maar vrouwelijke katjes. Verder leven er veel insectensoorten op en van deze wilgensoorten. Tussen Boswilg en Grauwe wilg komen verbasteringen voor met tussenvormen tussen Boswilg en Grauwe wilg.

##### Voorkomen in het Wehlse Bos



Boswilg als boomvorm bij de vijver in perceel 1j van Het Jagershuis, 12 november 2025. Hier staan ook Grauwe wilgen. Beide soorten staan ook in de zuidwesthoek van het aangrenzende perceel 1k. Verder komen enkele boomvormige Boswilgen voor in perceel 8p van Het Jagershuis en een exemplaar in de oostpunt van perceel 3f van Stilliwald, waarvan de schors op bovenstaande foto staat.



Boven: struweel van Boswilg in de slootkant tussen de percelen 1m en 1q van Stilliwald. Links onder: Boswilg en Ratelpopulier naast/door elkaar groeiend. Rechts onder: Bladeren van de Boswilg (lichter groen, ronder dan Grauwe wilg) en de Ratelpopulier (donkerder groen, gekartelde rand, trillen en ratelen al bij de minste wind).



Begin 2025 zijn 535 Boswilgen geplant verspreid door het Wehlse Bos (275 Het Jagershuis, 260 Stilliwald).



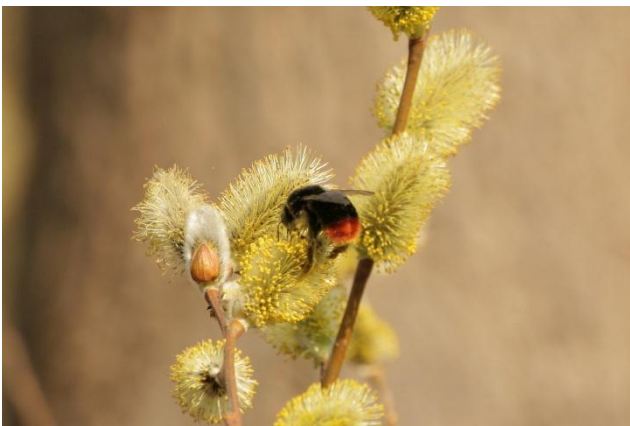
In de noordelijke berm(sloot) van de Heikantseweg staat veel Grauwe wilg. Het meest herkenbare onderscheid met de Boswilg zijn de smallere bladeren van de Grauwe wilg (foto rechtsboven). In de berm(sloot) komt ook veel Ratelpopulier voor. Ratelpopulier is uitgebreid beschreven in het rapport “Boomsorten van het Wehlse Bos”, ook te vinden op de site van de Vrienden van het Wehlse Bos.



Dezelfde locatie met Grauwe wilg aan de Heikantseweg met de (mannelijke) katjes in bloei op 4 maart 2025.



Aardhommel op Grauwe wilg aan de Heikantseweg, 4 maart 2025. Dat zijn die dikke hommels (overwinterde koninginnen) die al heel vroeg in het voorjaar laag boven de grond naar een holletje zoeken om een nieuwe kolonie te stichten.



Steenhommel (links) en Honingbij (rechts) op Grauwe wilg aan de Heikantseweg, 4 maart 2025.

Grauwe wilg komt ook voor langs het pad tussen de percelen 7i en 8a (hier ook samen met Ratelpopulier en Boswilg) en de percelen 8a en 7b van Stilliwald, zie onderstaande foto's. Mogelijk gaat het hierbij om bastaarden tussen Grauwe wilg en Boswilg: wat minder smalle bladeren dan grauwe wilg.



Grauwe wilg aan de zuidoostpunt van perceel 8a van Stilliwald. NB: De lage lichtgroene glanzende bladeren zijn niet van grauwe wilg maar van Amerikaanse vogelkers.



Grauwe wilg aan de weg tussen percelen 8a en 7b van Stilliwald. Mogelijk gaat het hierbij om bastaarden tussen Grauwe wilg en Boswilg: wat minder smalle bladeren dan Grauwe wilg, maar niet zo breed als Boswilg.

## 5. In 2025 geplante nieuwe struiksoorten

In hoofdstuk 2 is al beschreven dat in 2025 meer klimaatbestendige boom- en struiksoorten zijn bijgeplant in het Wehlse Bos. De complete lijst van (aantallen van) deze soorten is opgenomen in bijlage 2. In hoofdstuk 4 zijn beschreven de bijgeplante soorten die ook al van nature aanwezig waren en zijn in het Wehlse Bos. De in 2025 bijgeplante en nog niet in hoofdstuk 4 beschreven struiksoorten zijn beschreven in dit hoofdstuk 5. Foto's worden de komende jaren toegevoegd zodra de net geplante struiken al wat zijn opgegroeid.

### 5.1 Gelderse roos (*Viburnum opulus*)

De naam Gelderse roos hoort oorspronkelijk niet bij deze struik. De bloemen die het wapen van het hertogdom Gelre toonden, zijn in werkelijkheid afkomstig van de mispel. Een oude naam voor Gelderse roos is Watervlier.

#### Natuurlijk verspreidingsgebied

Gelderse roos is inheems in Europa. Groeit in zijn natuurlijke verspreidingsgebied op natte tot vochtige voedselrijke grond in loofbossen en struwelen.

#### Kenmerken van de soort

De rode bessen van de Gelderse roos zijn galbitter en blijven vaak hangen tot het einde van de winter. Na bevroren te zijn in de winter worden ze wel door lijsters gegeten. Pestvogels gelden als speciale liefhebbers van de vruchten.

#### Voorkomen in het Wehlse Bos

Begin 2025 zijn 135 exemplaren geplant verspreid door het Wehlse Bos (105 Het Jagershuis, 30 Stilliwald).

### 5.2 Gele kornoelje (*Cornus mas*)

#### Natuurlijk verspreidingsgebied

Inheems in Midden-Europa. Zuid-Limburg is de noordgrens van het oorspronkelijke natuurlijke verspreidingsgebied. Elders veel aangeplant en verwilderd. Groeit in zijn natuurlijk verspreidingsgebied op klakrijke grond in struwelen en lichte loofbossen.

#### Kenmerken van de soort en voorkomen in het Wehlse Bos

Gele kornoelje is een hoge struik, soms een kleine boom, die al heel vroeg in het voorjaar bloeit met gele bloemen. Vanouds is de Gele kornoelje in cultuur om de eetbare vruchten die in compote verwerkt kunnen worden.

Begin 2025 zijn 50 exemplaren geplant verspreid door het Wehlse Bos (25 Het Jagershuis, 25 Stilliwald).

## 5.3 Hondсроos en Bosroos

### 5.3.1 Hondсроos (*Rosa canina*)

#### Natuurlijk verspreidingsgebied

Hondсроos is een algemene inheemse soort die in onze regio vooral voorkomt in de meidoornhagen tussen de graslanden in de voormalige broekgebieden. Komt in het algemeen voor op vochtige tot droge voedselrijke grond in heggen, struikgewas en loofbossen.

#### Kenmerken van de soort

Rozebottels van Hondсроos werden tot een halve eeuw geleden nog geplukt in deze regio, voor het zelf maken van jam of voor de conservenindustrie.

#### Voorkomen in het Wehlse Bos

Begin 2025 zijn 25 Hondсроzen geplant verspreid door het Wehlse Bos (15 Het Jagershuis, 10 Stilliwald).

### 5.3.2 Bosroos (*Rosa arvensis*)

#### Natuurlijk verspreidingsgebied

Nederland ligt rond de noordgrens van het natuurlijke verspreidingsgebied. Bosroos komt van nature binnen Nederland voor in Limburg. Vroeger ook op plaatsen nabij de Oude IJssel.

#### Kenmerken van de soort

Bosroos is een liggend tot windend opstijgende soort die groeit op vochtige, voedselrijke vaak kalkhoudende grond, vaak aan bosranden want het is geen echte schaduwplant.

#### Voorkomen in het Wehlse Bos

Begin 2025 zijn 10 Bosrozen geplant verspreid door Het Jagershuis.

## 5.4 Tweestijlige meidoorn (*Crataegus Laevigata*)

### Natuurlijk verspreidingsgebied

Tweestijlige meidoorn is inheems in Midden-Europa en is in Nederland beperkt tot de oostelijke helft van het land. Het is een soort van bossen. Ten oosten van de Gelderse IJssel staat hij overwegend op plaatsen waar keileem, potklei of kalk (Winterswijk) aan de oppervlakte ligt.

### Kenmerken van de soort

De naam Tweestijlig betekent dat de bloemen twee stijlen (stampers) hebben, in tegenstelling tot de Eenstijlige meidoorn met maar 1 stamper.

### Voorkomen in het Wehlse Bos

Begin 2025 zijn 45 exemplaren geplant verspreid door Het Jagershuis.

## 5.5 Wegedoorn (*Rhamnus catharticus*)

### Natuurlijk verspreidingsgebied

Het natuurlijk verspreidingsgebied is Europa behalve het noorden. Komt voor op vochtige, kalk- of leemhoudende grond in loofbossen en struwelen. In Nederland plaatselijk vrij veel in beek- en rivierdalen en op leemgronden in de zuidoostelijke helft van Nederland. Kom daar vaak samen voor met Tweestijlige meidoorn en Kardinaalsmuts.

### Kenmerken van de soort

De Wegedoorn is een middelhoge struik, zelden een kleine boom. De naam *Rhamnus* verwijst naar het Griekse woord "rhamnos" wat steken betekent. De struik heeft namelijk lange doorns. De struik heeft zijn soortnaam te danken aan het Griekse woord "katharein" wat reinigen betekent. Dit verwijst naar de toepassing als laxeermiddel.

### Voorkomen in het Wehlse Bos

Begin 2025 zijn 20 exemplaren geplant verspreid door Het Jagershuis.

## 6. In 2025 geplante nieuwe boomsoorten

Een groot deel van de in 2025 bijgeplante boomsoorten is al beschreven in het rapport “Boomsoorten van het Wehlse Bos”. In dit hoofdstuk 6 zijn beschreven de bijgeplante boomsoorten die eerder nog niet voorkwamen in het Wehlse Bos en dus nog niet zijn beschreven in “Boomsoorten van het Wehlse Bos”. Foto's worden de komende jaren toegevoegd zodra de net geplante bomen al wat zijn opgegroeid.

### 6.1 Wintereik (*Quercus petrea*)

#### Natuurlijk verspreidingsgebied



Het natuurlijk verspreidingsgebied van Wintereik komt grotendeels overeen met dat van zomereik maar minder ver naar het noorden en oosten dan Zomereik.

#### Kenmerken van de soort

De vergeelde bladeren blijven gedurende de winter grotendeels aan de boom zitten. De bladeren blijven in het najaar ook langer groen en ontluiken in het voorjaar geelgroen tot groen en niet roodbruin zoals bij zomereik. De eikel is in tegenstelling tot de Zomereik ongesteeld. De bladsteel is 1 tot 2 cm lang en bij de Zomereik zeer kort.

#### Voorkomen in het Wehlse Bos

Begin 2025 zijn 115 exemplaren geplant verspreid door Het Jagershuis en 220 verspreid door Stilliwald.

## 6.2 Grauwe abeel (*Populus. x canescens*)

De Grauwe abeel is de kruising tussen *Populus alba* (Witte abeel) en *Populus tremula* (Ratelpopulier). Ratelpopulier is al beschreven in "Boomsoorten van het Wehlse Bos".

### Natuurlijk verspreidingsgebied



Witte abeel



Ratelpopulier

Het natuurlijk verspreidingsgebied van Witte abeel reikt verder zuidelijk en minder noordelijk dan dat van Ratelpopulier.

### Kenmerken van de soort

De bladvorm is een overgang tussen beide ouders.

### Voorkomen in het Wehlse Bos

Begin 2025 zijn 55 exemplaren geplant verspreid door Het Jagershuis.

### 6.3 Zomerlinde en Hollandse Linde

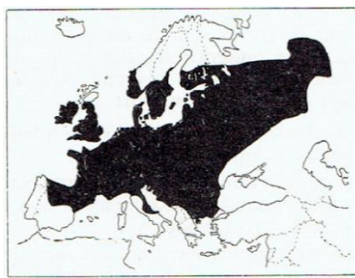
De Winterlinde (*Tilia cordata*, kleinbladige linde) is al eerder geplant in het Wehlse Bos en is dus al beschreven in het rapport Boomsoorten van het Wehlse Bos.

#### 6.3.1 Zomerlinde (*Tilia platyphyllos*, grootbladige linde)

##### Natuurlijk verspreidingsgebied



Zomerlinde



Winterlinde

Nederland ligt aan de noordgrens van het natuurlijke verspreidingsgebied van de Zomerlinde. De Winterlinde komt ook verder naar het noorden voor.

##### Kenmerken van de soort

De zomerlinde is door de volgende kenmerken te onderscheiden van de Winterlinde: grotere bladeren, in het voorjaar een paar weken eerder in blad en daardoor gevoelig voor nachtvorst, voorkeur voor zonnige plek en warmte. De Zomerlinde is meer een boom voor warmere hellingen en de Winterlinde meer voor het vlakke land.

##### Voorkomen in het Wehlse Bos

Begin 2025 zijn 550 exemplaren geplant verspreid door Het Jagershuis en 150 exemplaren verspreid door Stilliwald.

#### 6.3.2 Hollandse linde (*Tilia. xeuropaea*, *T.cordata* x *platyphyllos*,

De Hollandse linde is de kruising van Winterlinde (*Tilia cordata*) en Zomerlinde (*Tilia platyphyllos*)

##### Kenmerken van de soort

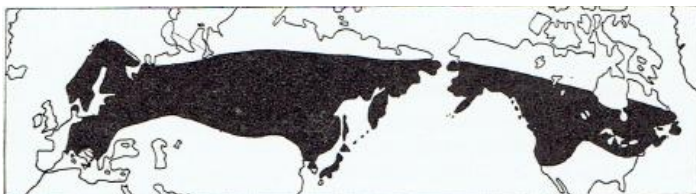
Deze kruising heeft door zijn waardevolle eigenschappen in vrijwel alle landen zijn beide ouders vervangen. Het is een zeer waardevolle laanboom bij uitstek geworden. Linden kunnen eeuwen oud worden.

##### Voorkomen in het Wehlse Bos

Begin 2025 zijn 100 exemplaren geplant verspreid door Het Jagershuis en 10 exemplaren in Stilliwald.

## 6.4 Witte els (*Alnus incana*)

### Natuurlijk verspreidingsgebied



Witte els



Zwarte els

Het verspreidingsgebied van de Witte els gaat verder naar het noorden maar minder ver naar het zuiden dan Zwarte els.

### Kenmerken van de soort en voorkomen in het Wehlse Bos

De stam van Witte els is grijzer dan die van Zwarte els en vormt op latere leeftijd weinig tot geen schors.

Begin 2025 zijn 75 exemplaren geplant verspreid door Het Jagershuis en 85 exemplaren in Stilliwald.

## 6.5 Zachte berk (*Betula pubescens*)

De naam Zachte berk is afgeleid van de enigszins donzig behaarde bladeren.

### Natuurlijk verspreidingsgebied



Zachte berk



Ruwe berk

Het natuurlijk verspreidingsgebied van Zachte berk gaat in het noorden en oosten en verder dan Ruwe berk.

### Kenmerken van de soort en voorkomen in het Wehlse Bos

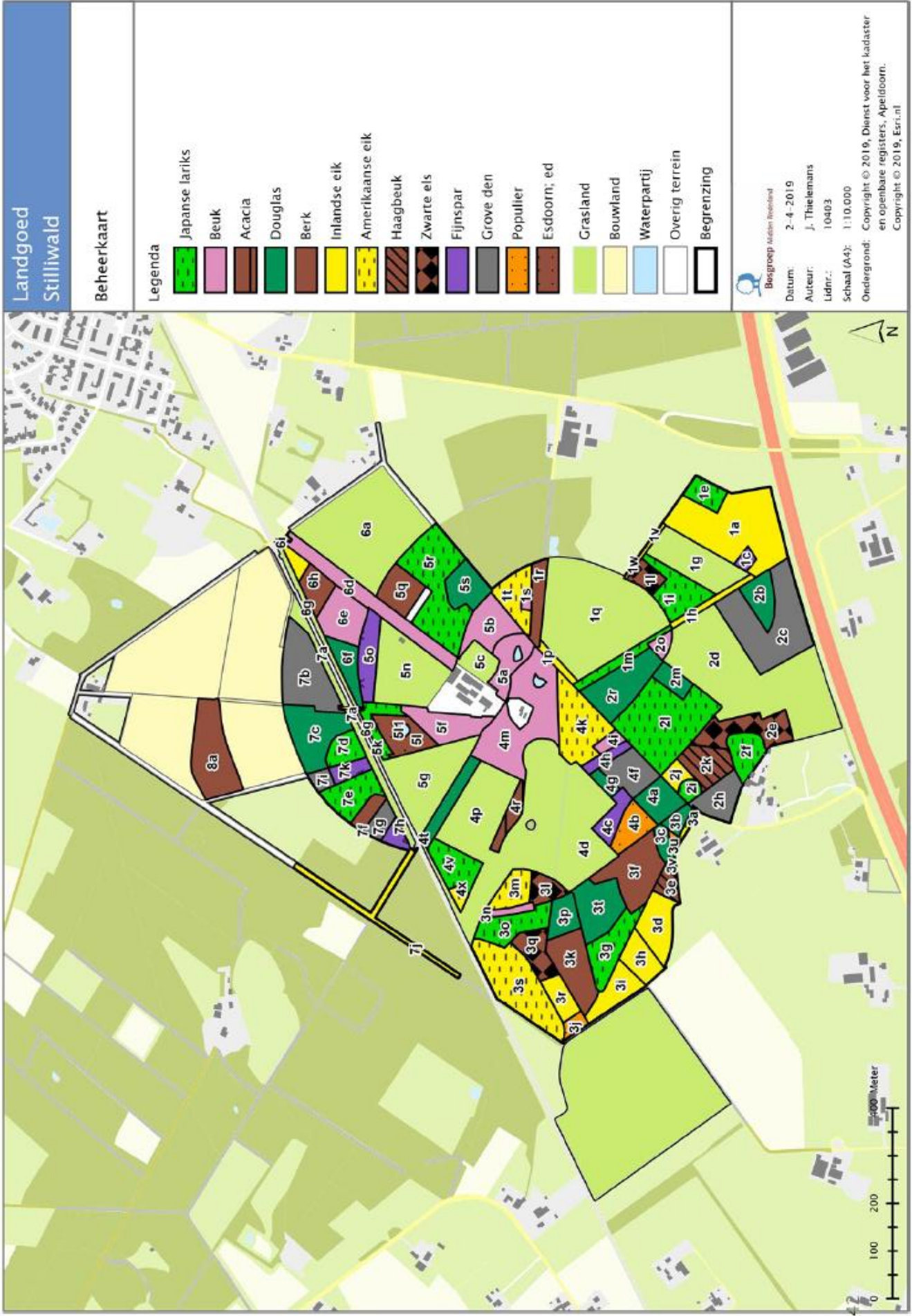
De bast van Zachte berk is minder wit en meer grijs dan van Ruwe berk. Geen schorsvorming aan de onderzijde van stam, ook niet op latere leeftijd. Komt een paar weken later in blad en laat ze in het najaar later vallen dan Ruwe berk. Zachte groeit vaak op moerassige grond waaronder veen, vandaar de Engelse naam Moorbirke. Er komen ook bastaarden voor tussen beide soorten.

Begin 2025 zijn 90 exemplaren geplant verspreid door Het Jagershuis en 95 exemplaren in Stilliwald.

## Bijlage 1: Beheerkaarten landgoederen Het Jagershuis en Stilliwald.

Deze bijlage bevat de beheerkaarten van Het Jagershuis en Stilliwald, behorend bij de beheerplannen 2019.

Per perceel is alleen de belangrijkste boomsoort vermeld. In de meeste percelen staan meerdere boomsoorten door elkaar. Deze beheerkaarten zijn gemaakt in 2019 en sindsdien is er al weer wat veranderd, met name vervangen van verdroogde Fijnsparren door nieuw aangeplante andere soorten.



# Landgoed Het Jagershuis

## Beheerkaart

### Legenda

	Corsicaanse den
	Zoete kers
	Japanse lariks
	Beuk
	Acacia
	Loofhout overige
	Douglas
	Berk
	Inlandse eik
	Amerikaanse eik
	Abies grandis
	Zwarte els
	Fijnspar
	Grove den
	Es
	Tsuga
	Populier
	Esdoorn
	Hulst
	kapvliakte
	grasland
	bouwland
	vijver of poel
	openbare weg   overig terrein
	parkbos
	Objectbegrenzing



Bosgroep Midden-Nederland

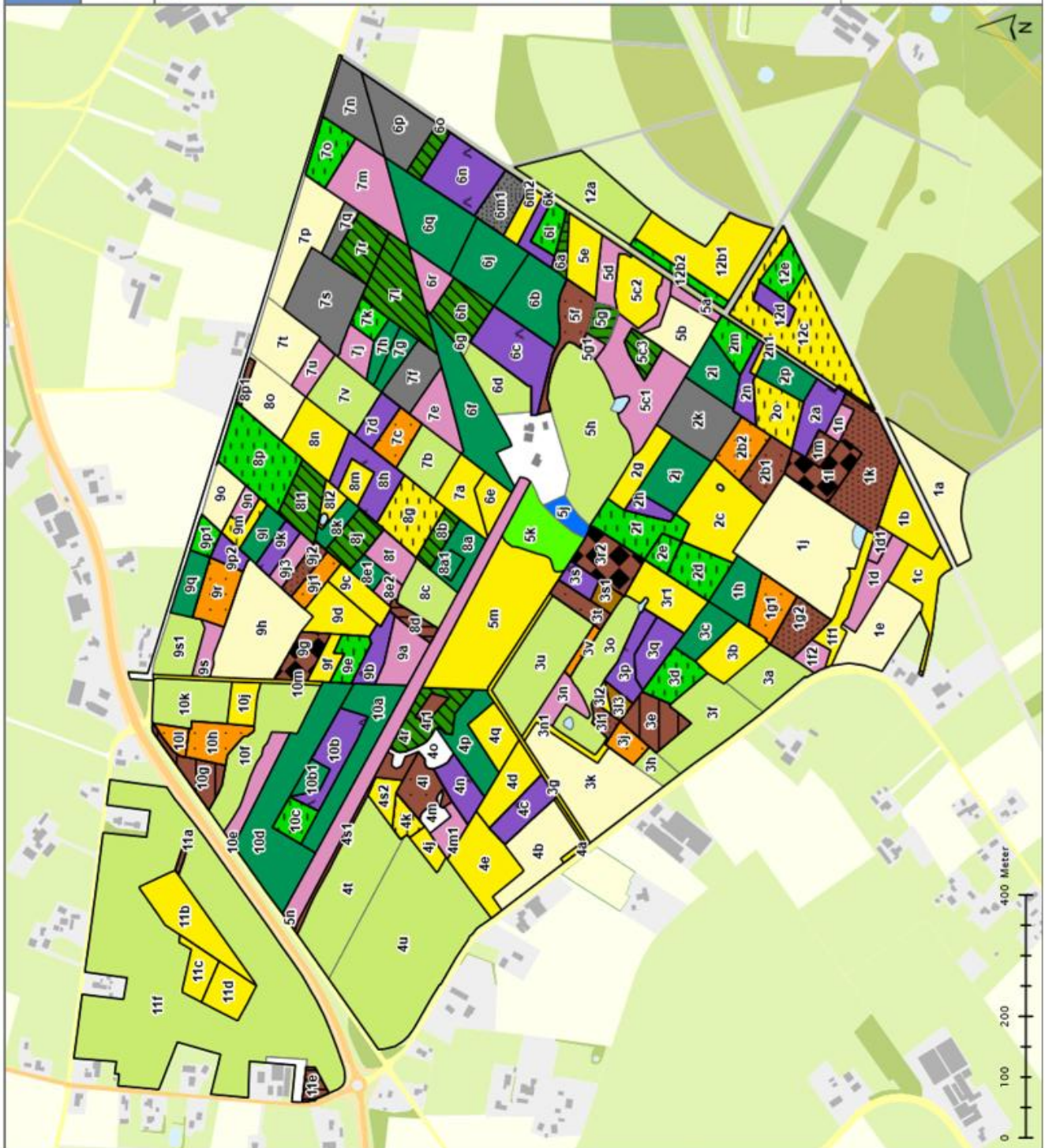
Datum: 16-4-2019

Auteur: J. Thielemans

Lidnr.: 10068

Schaal (A4): 1:9.000

Ondergrond: Copyright © 2019, Dienst voor het kadaster en openbare registers, Apeldoorn.  
Copyright © 2019, Esri.nl



## Bijlage 2: Soortenlijst en locaties plantwerk 2025.

### Het Jagershuis

Landgoed Jagershuis

10068

Projectnummer 22.30.10301.09-35

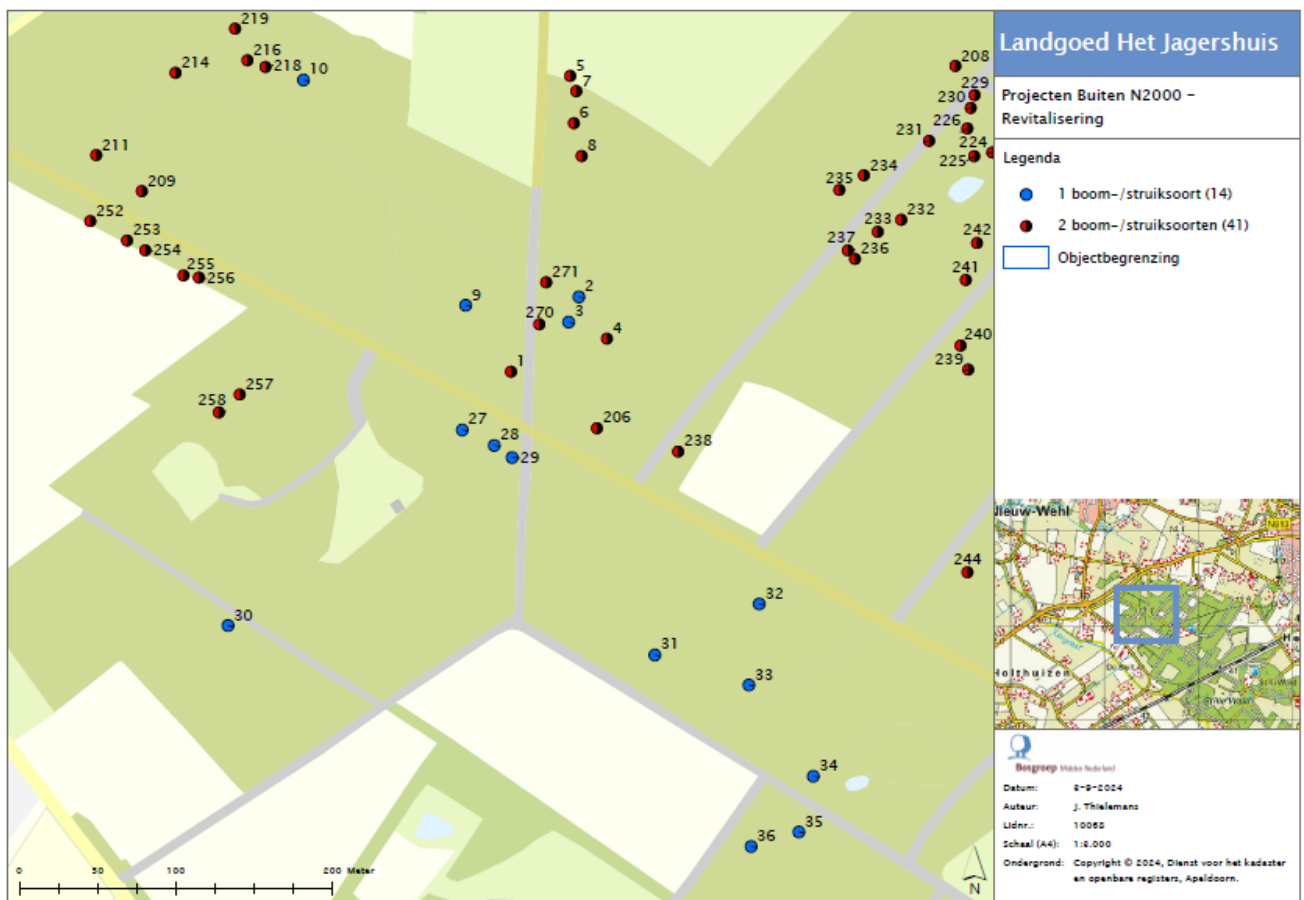
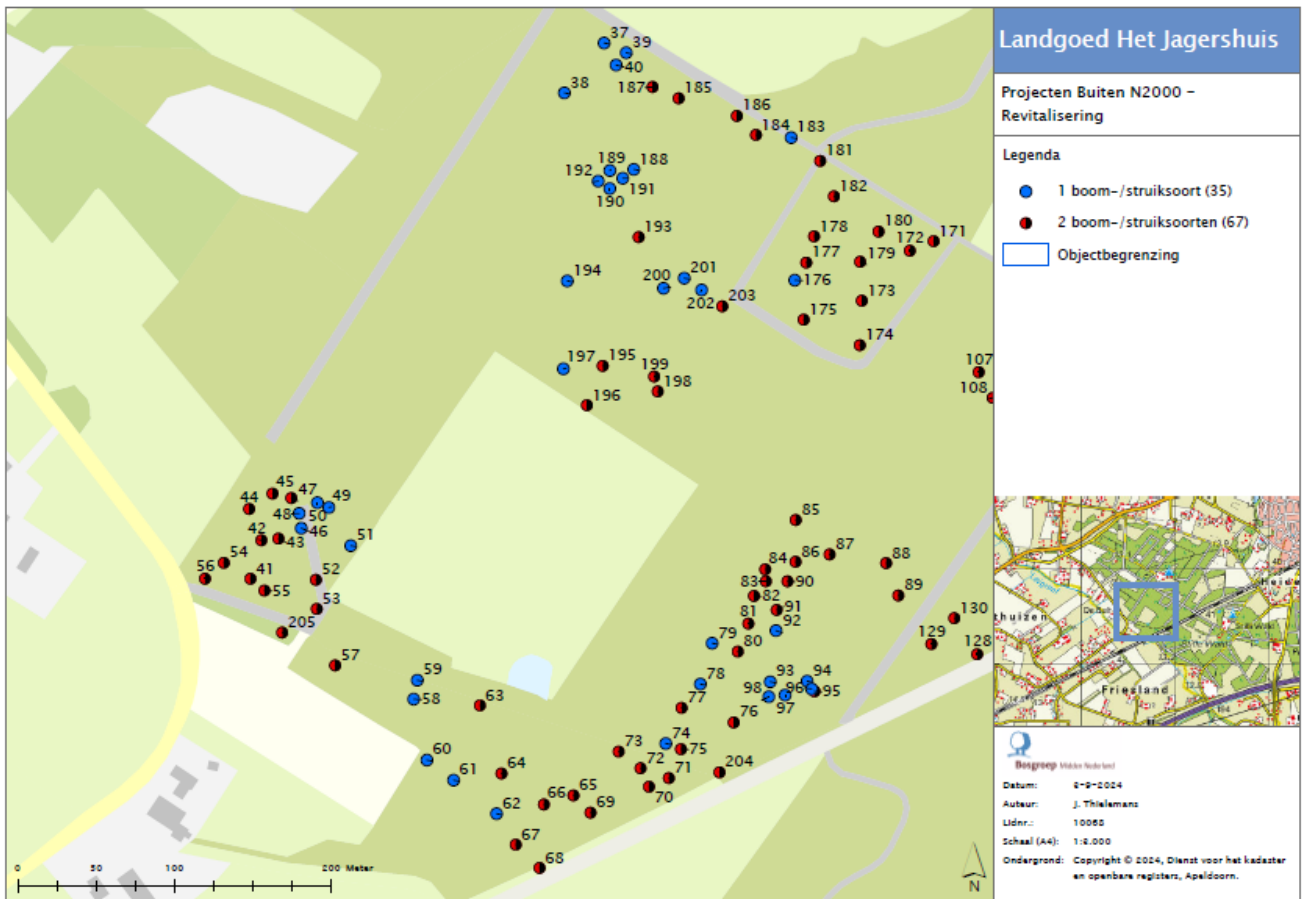
Europese rassenlijst - niet verplicht autochtoon

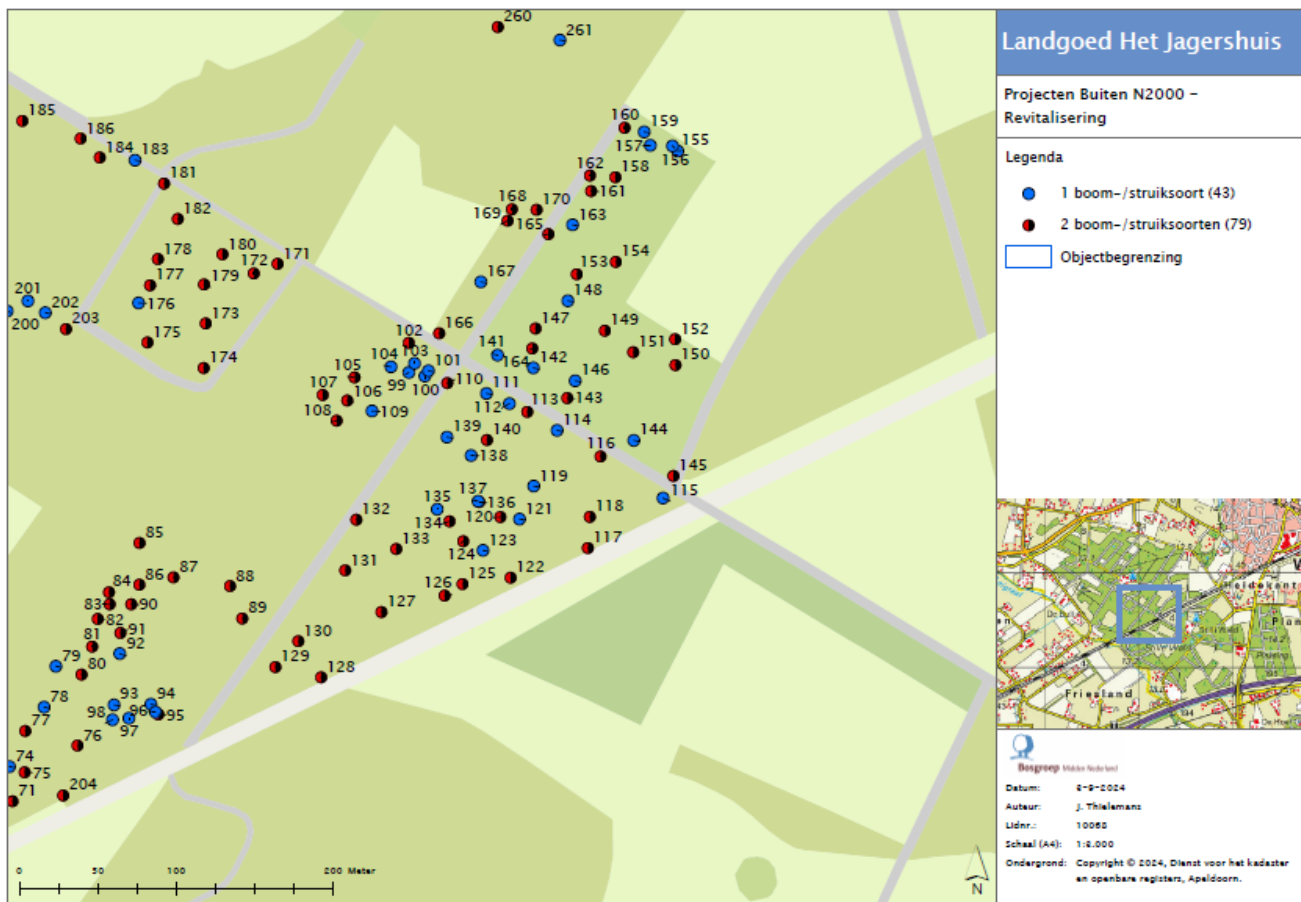
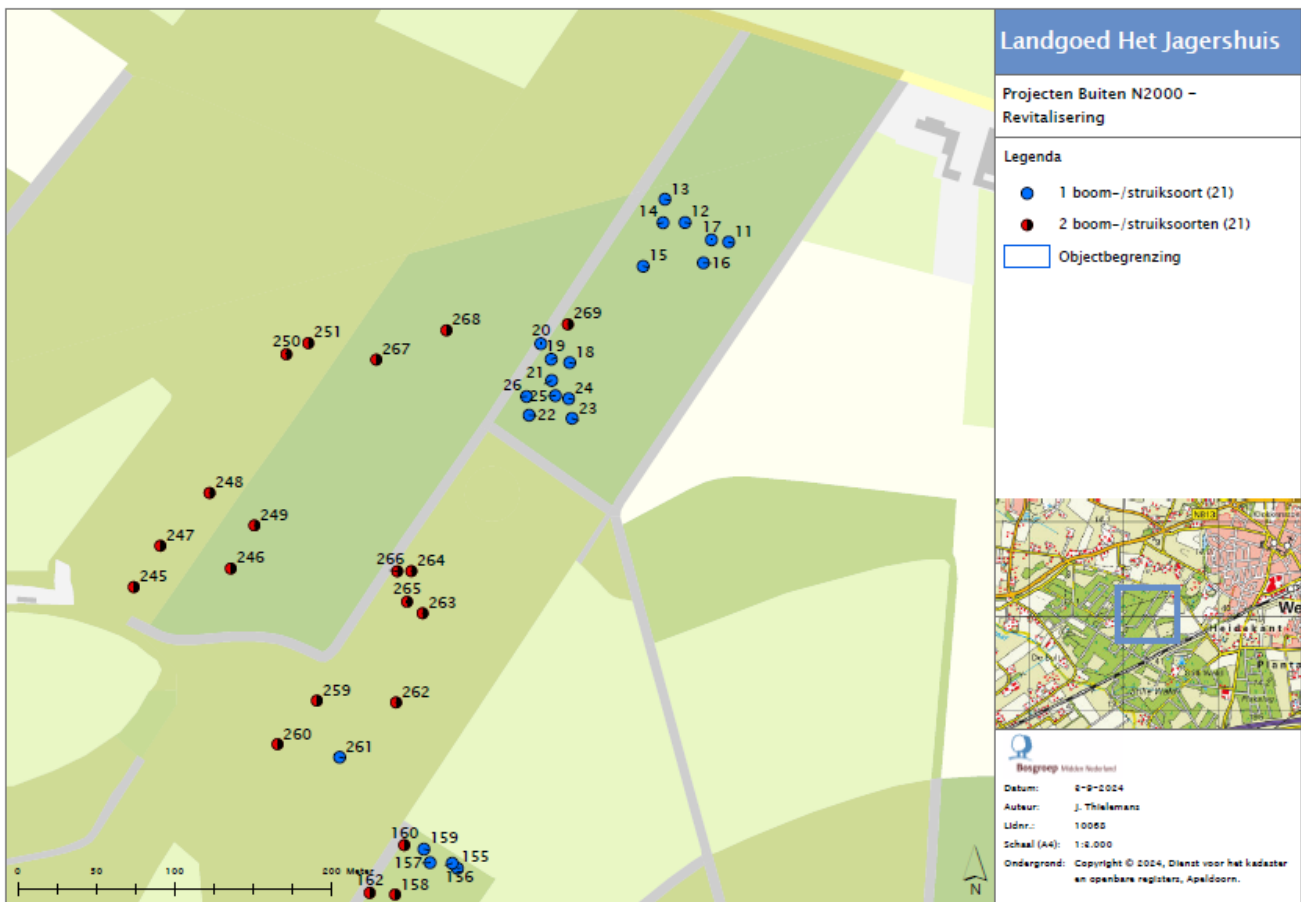
Nederlandse naam	Wetenschappelijke naam	Aantal	Maat
am. krentenboompje	Amelanchier lamarckii	210	2-jarig
beuk	Fagus sylvatica	180	3-jarig
bosroos	Rosa arvensis	10	2-jarig
boswilg	Salix caprea	250	3-jarig
eenstijlige meidoorn	Crataegus monogyna	175	2-jarig
Fladderiep	Ulmus laevis	40	3-jarig
gelderse roos	Viburnum opulus	105	2-jarig
Gele kornoelje	Cornus mas	25	2-jarig
gewone esdoorn	Acer pseudoplatanus	240	3-jarig
gewone vlier	Sambucus nigra	265	2-jarig
Gladde iep	Ulmus minor	65	3-jarig
grauwe abeel	Populus xcanescens	55	3-jarig
haagbeuk	Carpinus betulus	540	3-jarig
hazelaar	Corylus avellana	545	2-jarig
Hollandse linde	Tilia x vulgaris	50	3-jarig
hondroos	Rosa canina	15	2-jarig
Kardinaalsmuts	Euonymus europaeus	10	2-jarig
ratelpopulier	Populus tremula	100	3-jarig
ruwe berk	Betula pubescens	175	3-jarig
ruwe iep	Ulmus glabra	50	3-jarig
sleedoom	Prunus spinosa	155	2-jarig
spaanse aak	Acer campestre	190	2-jarig
sporkehout	Frangula alnus	110	2-jarig
tamme kastanje	Catanea sativa	425	3-jarig
Trosvlier	Sambucus racemosa	70	2-jarig
Tweestijlige meidoorn	Crataegus laevigata	45	2-jarig
Vogelkers	Prunus padus	55	2-jarig
Wegedoom	Rhamnus cathartica	10	2-jarig
wilde lijsterbes	Sorbus aucuparia	305	2-jarig
wintereik	Quercus petraea	90	3-jarig
Wintereik x zomereik	Quercus x rosacea	10	3-jarig
winterlinde	Tilia cordata	540	3-jarig
Witte els	Alnus incana	75	3-jarig
Zachte berk	Betula pubescens	90	3-jarig
Zoete kers	Prunus avium	255	3-jarig
zomereik	Quercus robur	235	3-jarig
Zomerlinde	Tilia platyphyllos	550	3-jarig
Zwarte els	Alnus glutinosa	35	3-jarig
		<b>6350</b>	

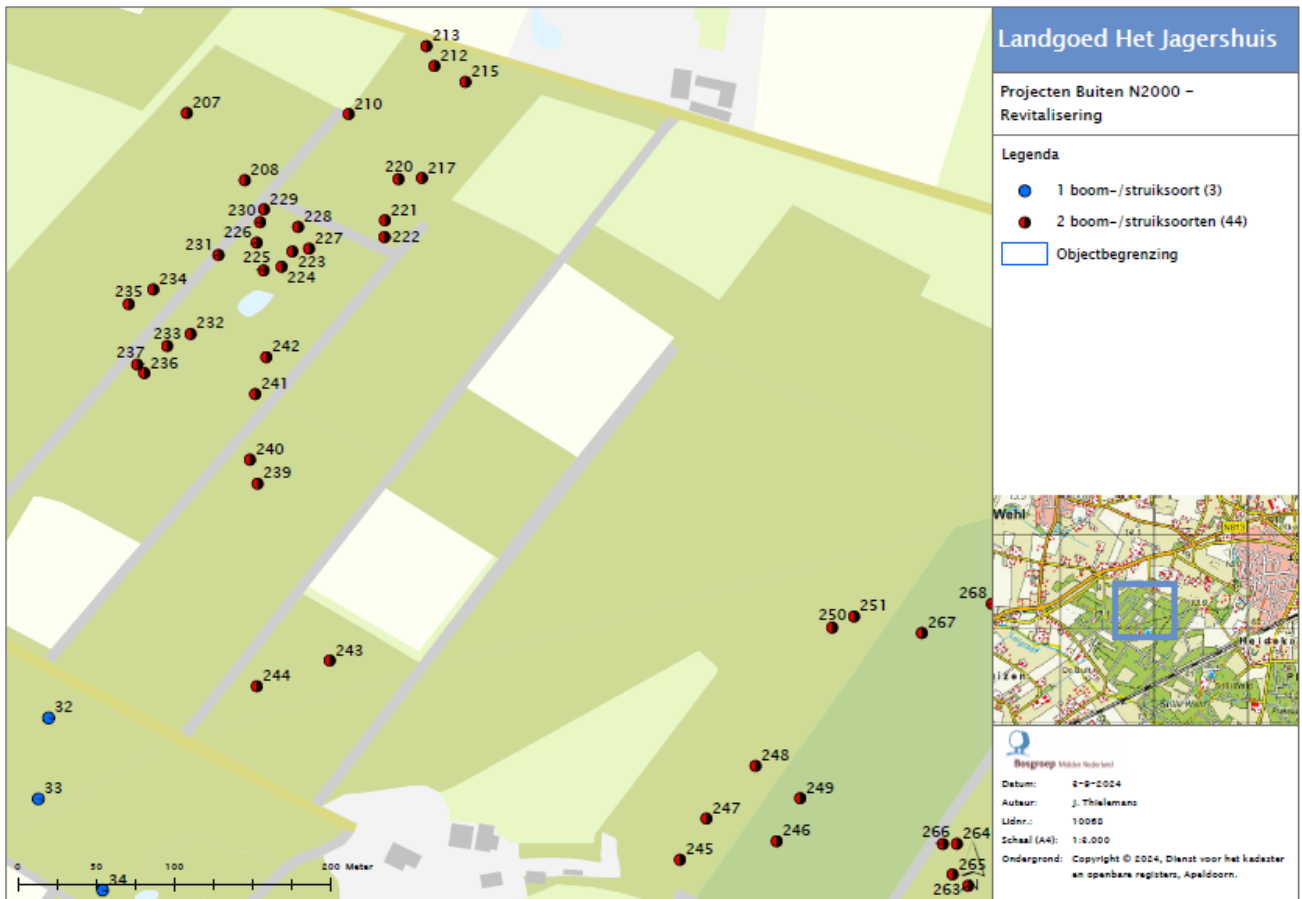
Verplicht autochtoon ivm oude bosgroeiplaats

Nederlandse naam	Wetenschappelijke naam	Aantal	Maat
am. krentenboompje	Amelanchier lamarckii	10	2-jarig
boswilg	Salix caprea	25	3-jarig
eenstijlige meidoorn	Crataegus monogyna	40	2-jarig
wintereik	Quercus petraea	25	3-jarig
gewone vlier	Sambucus nigra	25	2-jarig
haagbeuk	Carpinus betulus	50	3-jarig
hazelaar	Corylus avellana	70	2-jarig
Hollandse linde	Tilia x vulgaris	50	3-jarig
Spaanse aak	Acer campestre	10	2-jarig
Zomereik	Quercus robur	15	3-jarig
Wegedoom	Rhamnus cathartica	10	2-jarig
wilde lijsterbes	Sorbus aucuparia	40	2-jarig
winterlinde	Tilia cordata	40	3-jarig
zomerlinde	Tilia platyphyllos	15	3-jarig
		<b>425</b>	

De “verplicht autochtone soorten” zijn geplant in de volgende percelen van Het Jagershuis: 5m, 2c, 7s, 7t, 4e, 4d en 5c1 die aangemerkt zijn als “oude bosgroeiplaatsen”, percelen die al minimaal vanaf 1832 onafgebroken bos zijn geweest en daardoor een minder gestoorde bodem hebben met een hogere ecologische waarde. In deze percelen past het planten met gegarandeerd oorspronkelijk inheems (autochtoon) plantmateriaal.







## Stilliwald

Bosplantsoen		
Ned. Naam	Wet. Naam	aantallen
Am. krentenboompje	<i>Amelanchier lamarckii</i>	140
Beuk	<i>Fagus sylvatica</i>	40
Boswilg	<i>Salix caprea</i>	260
Brem	<i>Cytisus scoparius</i>	10
Eenstijlige meidoorn	<i>Crataegus monogyna</i>	205
Gelderse roos	<i>Viburnum opulus</i>	30
Gele kornoelje	<i>Cornus mas</i>	25
Gewone vlier	<i>Sambucus nigra</i>	140
Fladderiep	<i>Ulmus laevis</i>	75
Gewone esdoorn	<i>Acer pseudoplatanus</i>	325
Haagbeuk	<i>Carpinus betulus</i>	125
Hazelaar	<i>Corylus avellana</i>	405
Hollandse linde	<i>Tilia</i>	10
Hondroos	<i>Rosa</i>	10
Ratelpopulier	<i>Populus</i>	75
Ruwe berk	<i>Betula pendula</i>	110
Ruwe iep	<i>Ulmus glabra</i>	10
Sleedoorn	<i>Prunus spinosa</i>	90
Spaanse aak	<i>Acer campestre</i>	115
Sporkehout	<i>Frangula alnus</i>	60
Tamme kastanje	<i>Castanea sativa</i>	260
Vogelkers	<i>Prunus padus</i>	55
Wilde lijsterbes	<i>Sorbus aucuparia</i>	235
Wintereik	<i>Quercus petraea</i>	220
Winterlinde	<i>Tilia cordata</i>	300
Witte els	<i>Alnus incana</i>	85
Zachte berk	<i>Betula pubescens</i>	95
Zoete kers	<i>Prunus avium</i>	180
Zomereik	<i>Quercus robur</i>	185
Zomerlinde	<i>Tilia platyphyllos</i>	150
		4025

